

Sprawozdanie opisowe z wykonania budżetu Miasta Sulejówka za I półrocze 2003 roku

Rada Miasta Sulejówek uchwaliła budżet dla Miasta Sulejówka na 2003 rok uchwałą **Nr28/IV/03 z dnia 14 lutego 2003** roku:

- dochody na kwotę - **25 772 995,- zł**

- wydatki na kwotę - **25 795 795,- zł**

w tym utworzono rezerwę ogólną w kwocie **150 000,-zł.** i rezerwę celową na sfinansowanie skutków zmian organizacyjnych w oświacie w wysokości **205.000,-zł.**

Różnica pomiędzy planowanymi dochodami po uwzględnieniu spłaty rat od kredytów i pożyczek w kwocie **1.777.200,-zł** a planowanymi wydatkami wyniosła **1 800 000,- zł.** i stanowi deficyt budżetowy w 2003 roku, który został pokryty z:

- pożyczek z NFOŚ i GW i WFOŚ i GW w kwocie **1 800 000 zł.**

Dochody

Uchwałami Rady Miasta i Zarządzeniami Burmistrza Miasta zostały **zwiększone** następujące tytuły dochodów:

- dotacja celowa : referendum ogólnokrajowe	17 121,- zł
- dotacja celowa na zadania własne: wyprawki szkolne do kl. I	7 200,- zł
- dotacje celowe na zadania zlecone: składki na ubezpieczenia zdrowotne opłacane za osoby pobierające niektóre świadczenia z pomocy społecznej	4 000,- zł
- zasiłki i pomoc w naturze oraz składki na ubezpieczenie społeczne	18 000,- zł
- dotacja celowa : dofinansowanie zadań własnych w zakresie dożywianie	29 000,- zł
- stypendia dla młodzieży wiejskiej	3 599,- zł
	78 920,- zł

Razem zwiększenie planu dochodów: 78 920,- zł

Uchwałami Rady Miasta i Zarządzeniami Burmistrza Miasta zostały **zmniejszone** następujące tytuły dochodów:

-dotacja celowa z powiatu na drogi powiatowe	13 288,- zł.
-dotacja celowa z powiatu na realizację zadań z zakresu administracji	6 086,- zł

19 374,- zł

Razem zmniejszenie planu dochodów: 19 374,- zł

Zwiększenie planów dochodów w okresie sprawozdawczym (per saldo) wyniosło **59 546,-zł.**

Dochody Miasta Sulejówka za I półrocze zostały wykonane w kwocie **12 801 481,-zł** czyli w **49,56%** planu na 2003 rok. Szczegółowe wykonanie dochodów z podziałem na działy i rozdziały klasyfikacji budżetowej i procentowym wykonaniem w stosunku do planu po zmianach przedstawia **Załącznik Nr 1**.

Znaczące odchylenia od planu wystąpiły w realizacji dochodów w następujących działach klasyfikacji budżetowej:

- 1. Dział 600 Transport i łączność** brak wykonania dotacji celowej z powiatu na bieżące utrzymanie ulic powiatowych na terenie naszego miasta, Starostwo Powiatu Mińskiego przekazało dotację za II kwartał w miesiącu lipcu.
- 2. Dział 750 Administracja publiczna -Urzędy gmin** - wykonanie **32,73%** z tytułu wpłat za sprzedaż specyfikacji i istotnych warunków zamówienia wynika z ilości przetargów zgodnie z procedurą ustawy o zamówieniach publicznych, plan został określony na podstawie wykonania roku ubiegłego.
- 3. Dział 756 Dochody od osób prawnych, od osób fizycznych i od innych jednostek nieposiadających osobowości prawnej** - wpływy z podatku dochodowego od osób fizycznych - karta podatkowa - wykonanie **32,45 %**. Dochody te przekazywane są przez Urząd Skarbowy w wysokości faktycznego wykonania.
- 4. Rozdział 75618 Wpływy z innych opłat stanowiących dochody jednostek samorządu terytorialnego na podstawie ustaw - wpływy z opłaty skarbowej zostały wykonane w kwocie 54 056,- zł tj. w 31,80%.**
- 5. Rozdział 75621 Udziały gmin w podatkach stanowiących dochód budżetu państwa** - podatek dochodowy od osób fizycznych został wykonany w **35,97%**. Wysokość tego podatku jest w kwotach faktycznie wykonanych przez Urzędy Skarbowe i przekazanych przez Ministerstwo Finansów dla miasta.
- 6. Dział 758 Różne rozliczenia finansowe** - dochody z tytułu odsetek od środków na rachunku bankowym są pomniejszone o rozliczenia z tytułu odpisów przez Urząd Skarbowy, co dało kwotę – **11 250,- zł**
- 7. Dział 900 Gospodarka komunalna i ochrona środowiska**
 - wpłaty na kanalizację i wodociąg - wykonanie **156 910,- zł** tj. **26,15%** planu.
 - dotacja celowa na inwestycje budowy nowych punktów oświetleniowych dróg wojewódzkich i powiatowych nie została wykonana, gdyż jest uzgodniony projekt, a środki będą przekazane po wykonaniu zadania.

Wykonanie podstawowych dochodów podatkowych na I półrocze 2003 roku wyniosło **5.461.150,-zł**. Skutki obniżenia górnych stawek podatków przez Radę Miasta Sulejówek za okres sprawozdawczy (I półrocze) wyniosło **677 296,- zł**.

Skutki udzielonych ulg, odroczeń, umorzeń, zwolnień, zaniechania poboru, obliczone za I półrocze 2003 roku (bez ulg i zwolnień ustawowych) wyniosły **99 999,- zł** w tym umorzona na kwotę **17 450 zł**, rozłożenia na raty lub odroczenia terminu płatności **82 549 zł**.

Ogólnie realizacja dochodów w kwocie **12 801 481 zł** tj. **49,56%** planu Miasta Sulejówka można uznać za prawidłową.

Wydatki

Wydatki wykonano za I półrocze 2003 roku w kwocie **11 767 247,- zł**, co stanowi **45,51 %** planu na 2003 rok. Zestawienie wydatków w układzie plan, wykonanie, procent wykonania w podziale na działy i rozdziały klasyfikacji z wyodrębnieniem:

- wynagrodzeń i pochodnych od wynagrodzeń,
- wydatków majątkowych ,
- dotacji

przedstawia **Załącznik Nr 2**

Zwiększenie planu wydatków w budżecie w okresie sprawozdawczym wyniosło **59 546,- zł**.

Wydatki bieżące zostały wykonane w kwocie **10 587 761,- zł**, co stanowi **51,64%** planu.

Wydatki inwestycyjne planowane w wysokości **5 353 108,- zł** zostały wykonane w kwocie **1 179 486,- zł**, co stanowi **22 %** planu. Większość umów inwestycyjnych jest sformułowana w ten sposób, że płatność jest jednorazowa po wykonaniu całego zakresu rzeczowego umowy, co spowodowało niski procent wykonania wydatków inwestycyjnych w ujęciu finansowym za I półrocze 2003 roku. Wszystkie planowane do wykonania zadania inwestycyjne są w trakcie realizacji, co przedstawia sprawozdanie rzeczowe stanowiące **Załącznik Nr 4**.

Na podstawie § 12 Uchwały Rady Miasta nr. 28/IV/03 z dnia 14 lutego 2003 r. w sprawie uchwalania budżetu miasta Sulejówek na 2003 rok Burmistrz Miasta podpisał umowę na kredyt krótkoterminowy w rachunku bieżącym do wysokości **600 000,- zł**.

Rezerwa ogólna zaplanowana **150 000,- zł**, na dzień 30.06.2003 r. wyniosła **107 717,- zł** i została rozdysponowana Zarządzeniami Burmistrza na następujące zadania :

▪ Koszty bieżącego utrzymania SP 2	4 490,- zł
▪ Koszty energii i gazu ZS Nr 2 (L.O.)	2 016,- zł
▪ Koszty energii i gazu ZS Nr 1	9 000,- zł
▪ Koszty bieżącego utrzymania SP 3	9 777,- zł
▪ Schronisko dla psów	5 000,- zł
▪ Wykonanie strategii zrównoważonego rozwoju Miasta Sulejówka do 2025 roku	12 000,- zł

Środki zwiększające bieżące utrzymanie w szkołach pochodzą z dochodów uzyskanych z wynajmu w tych placówkach (w wysokości 70% dochodów, zgodnie z wnioskiem Komisji Finansów).

Rezerwa celowa na zmiany organizacyjne w oświacie na odprawy emerytalne i jubileuszowe dla nauczycieli ustalona w kwocie **205 000,- zł** na dzień 30.06.2003 r. wyniosła **147 860,- zł** i została rozdysponowana Zarządzeniami Burmistrza na następujące jednostki :

1) SP 2	10 603,- zł
2) L.O.	9 989,- zł
3) Gimnazjum Nr. 2	12 772,- zł
4) SP 3	8 623,- zł
5) ZS Nr.1	15 153,- zł

MZWIK- zakład budżetowy realizuje przychody z tytułu:

- sprzedaży wody
- odbioru ścieków odpływających
- przyjęcie ścieków dowożonych
- z działu technicznego.

Za I półrocze MZWik zrealizowało przychody w kwocie **758.858,- zł**, co stanowi 40 % planu oraz wydatki w kwocie **739.452,- zł** co stanowi 40 % planu.

Środki specjalne działające przy szkołach realizują przychody z tytułu opłat za żywienie i wydatki na pokrycie kosztów wsadu do kotła.

Środek specjalny prowadzony przy Urzędzie Miasta dotyczący Zarządu dróg – przychody stanowią wpłaty z tytułów zajęcia pasa drogowego, a wydatki są przekazywane na bieżące utrzymanie dróg.

Gminny Fundusz Ochrony Środowiska otrzymuje przychody z tytułu opłat za zanieczyszczenie powietrza przekazywane przez Urząd Marszałkowski i realizował wydatki na prowadzenie kół ekologicznych.

Przychody i wydatki zakładu budżetowego-MZWik, Gminnego Funduszu Ochrony Środowiska oraz środków specjalnych jednostek organizacyjnych Urzędu Miasta za I półrocze 2003 roku przedstawia **Załącznik Nr 3**.

Rozchody budżetu na spłatę rat zaciągniętych pożyczek i kredytów-plan **1 777 200,- zł** spłacono w kwocie **1 209 657,- zł**.

Wszystkie otrzymane dotacje na zadania zlecone zostały wydatkowane zgodnie z celem określonym w decyzji o dotacji i Burmistrz Miasta nie skorzystał z postanowienia art. 61 b ustawy o dochodach jednostek samorządu terytorialnego w latach 1999-2003 dając możliwość przekazania dotacji na inny cel.

Zaciągnięte pożyczki i kredyty

Miasto Sulejówek posiada zobowiązania długoterminowe z tytułu zaciągniętych pożyczek i kredytów, które na dzień 30 czerwca 2003 roku wynoszą **8 901 957,87,-zł**. Wynikają z następujących kredytów i pożyczek:

1. Kredyt z Banku Ochrony Środowiska na budowę kanalizacji zaciągnięty w wysokości **320.700,- zł** pozostał do spłacenia w kwocie **102 300,- zł**. Oprocentowanie wynosi **0,6** stopy redyskonta weksli, nie mniej niż **7 %** w stosunku rocznym. Ostatnia rata przypada na 15.12.2004 r.
2. Pożyczka z WFOŚiGW z przeznaczeniem na budowę kanalizacji w ulicach: 11-go Listopada, Poprzecznej, Bogusławskiego, Moniuszki, Puławskiego, Reymonta, Kruczkowskiego, Paderewskiego zaciągnięta w kwocie **226 442,- zł** w 2000 roku. Będzie spłacana do 30.11.2003 r. Oprocentowanie wynosi **0,3** stopy redyskonta weksli lecz nie mniej niż **6 %** w stosunku rocznym. Pozostała do spłaty kwota **44 000,- zł**.
3. Kredyt inwestycyjny z Banku Gospodarstwa Krajowego z przeznaczeniem na budowę wodociągów i kanalizacji w kwocie **4 000 000,- zł** zaciągnięty 29.11.2000 r. Spłacany będzie do 14.06.2005 r. Kredyt jest oprocentowany w zmiennej wysokości i składa się z WIBOR-u 3 miesięcznego pomniejszonego o **0,02 %** w stosunku rocznym. Do spłaty pozostała kwota **2.288.157,87,- zł**.
4. Kredyt inwestycyjny z banku Ochrony Środowiska na modernizację przepompowni ścieków P-c, budowę automatycznej stacji zlewnej w kwocie **220 000,- zł** zaciągnięty 22.12.2000 r. Spłacany będzie do 20.12.2003 r.. Kredyt jest oprocentowany według zmiennej stopy procentowej obowiązującej w okresach, za które odsetki się nalicza i wynosi **0,5** stopy redyskonta weksli.
Do spłaty pozostała kwota **50 000,- zł**
5. Pożyczka z WFOŚiGW zaciągnięta 26.07.2001 r (Umowa 146/2001/OW/P) w kwocie **400.000,- zł** z przeznaczeniem na „Budowę kanalizacji sanitarnej w ul. 11-go Listopada, pompowni P-3 z kolektorami tłocznymi”. Spłacana będzie do 30.11.2006 r. Oprocentowanie

wynosi **0,3** stopy redyskonta weksli lecz nie mniej niż **6 %** w stosunku rocznym. Do spłaty pozostała kwota **280 000,- zł**.

6. Pożyczka WFOŚiGW zaciągnięta 26.07.2001 w kwocie **400 000,- zł** (Umowa 145/2001/OW/P) z przeznaczeniem na „Budowę kanalizacji sanitarnej w ulicach: Bogusławskiego, Moniuszki, Piaskowej, Sobieskiego, Paderewskiego”. Spłacana będzie do 30.11.2006 r. Do spłaty pozostała kwota **280 000,- zł**. Oprocentowanie wynosi **0,3** stopy redyskonta weksli, lecz nie mniej niż **6 %** w stosunku rocznym.
7. Pożyczka z WFOŚiGW zaciągnięta 26.07.2001 r w kwocie **200 000,- zł** (Umowa 147/2001/OW/P) z przeznaczeniem na „Budowę kolektorów sanitarnych w części ul.11-go Listopada od ul. Żeromskiego do ul.Dzielnej”. Spłacana będzie do 30.11.2006 r. Oprocentowanie wynosi **0,3** stopy redyskonta weksli lecz nie mniej niż **6 %** w stosunku rocznym. Do spłaty pozostała kwota **140 000,- zł**.
8. Pożyczka z WFOŚiGW zaciągnięta 30.08.2001 r w kwocie **400 000,- zł** na budowę wodociągu. Została spłacona w kwocie **24000,- zł**. Oprocentowanie wynosi **0,3** stopy redyskonta weksli. Spłacona będzie do 31.05.2003 r. Decyzją Zarządu WFOŚiGW z dnia 27.11.2002 roku została umorzona kwota **160 000,- zł**.
9. Pożyczka z NFOŚiGW zaciągnięta 30.10.2001 r. w kwocie **2 850 000,- zł** na budowę kanalizacji sanitarnej. Pozostała kwota do spłaty **2 240 000,- zł**. Oprocentowanie wynosi **0,2** stopy redyskonta weksli, na dzień dzisiejszy stanowi **1,15 %** w skali roku. Spłacona będzie do 31.08.2004 r.
10. Pożyczka z WFOŚiGW zaciągnięta 20.08.2002 r. w kwocie **420 000,- zł** na budowę kanalizacji sanitarnej. Pozostała kwota do spłaty **420 000,- zł**. Oprocentowanie wynosi **0,3** stopy redyskonta weksli, lecz nie mniej niż **6 %** w stosunku rocznym. Spłacana będzie do 31.05.2006 r.
11. Pożyczka z WFOŚiGW zaciągnięta 15.10.2002 r. w kwocie **680 000,- zł** na budowę wodociągu. Pozostała do spłaty kwota **680 000,- zł**. Oprocentowanie wynosi **0,3** stopy redyskonta weksli, lecz nie mniej niż **6 %** w stosunku rocznym. Spłacana będzie do 30.11.2007 r.
12. Pożyczka z NFOŚiGW z dnia 3.10.2002 r. w kwocie **2 160 000,- zł** na budowę kanalizacji sanitarnej. Pozostała kwota do spłaty **2 130 000,- zł**. Oprocentowanie wynosi **0,2** stopy redyskonta weksli. Spłacona będzie do 20.12.2007 r.
13. Pożyczka z WFOŚiGW z dnia 19.09.2002 r. w kwocie **55 000,- zł** na zakup agregatu prądotwórczego dla potrzeb zasilania awaryjnego przepompowni ścieków. Pozostało do spłaty **49 500,- zł**. Oprocentowanie wynosi **0,8** stopy redyskonta weksli, lecz nie mniej niż **7 %** w stosunku rocznym. Spłacona będzie do 28.02.2006 r.
14. Pożyczka z WFOŚiGW z dnia 19.09.2002 r. w kwocie **217 000,- zł** na modernizację kotłowni na gazową i wymianę instalacji c.o. w Liceum Ogólnokształcącym w Sulejówku. Pozostało do spłaty **198 000,- zł**. Oprocentowanie wynosi **0,5** stopy redyskonta weksli, lecz nie mniej niż **6 %** w stosunku rocznym. Spłacona będzie do 28.02.2006 r.

Koszty z tytułu odsetek od wyżej wymienionych pożyczek i kredytów za I półrocze 2003 roku wyniosły **204 938,- zł**.

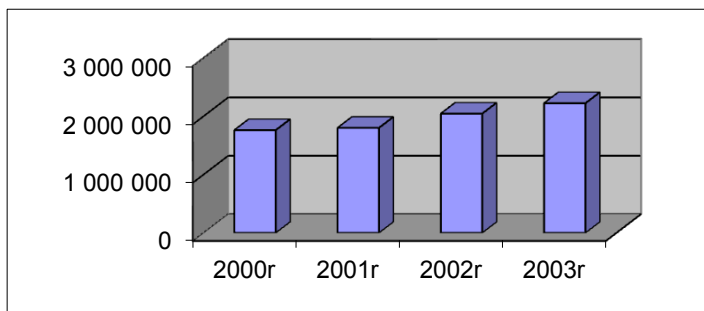
Miasto Sulejówek nie udzielało gwarancji i poręczeń.

W I połowie 2003 roku nie została podpisana żadna umowa o pożyczkę, zostały przeprowadzone negocjacje z NFOŚiGW dotyczące pożyczki **900 000,- zł** na budowę kanalizacji sanitarnej (umowa jest przygotowywana przez NFOŚiGW).

Realizacja podatków za I półrocze w latach 2000-2003 (porównanie)

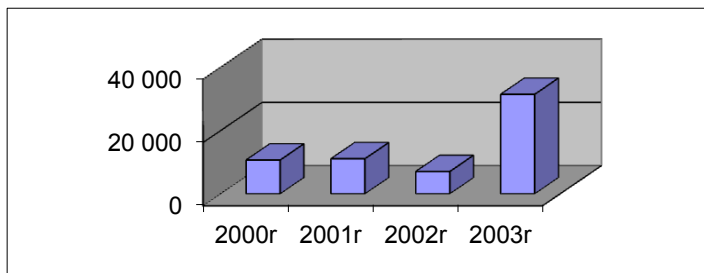
Podatek od nieruchomości

2000r	1 761 535
2001r	1 801 017
2002r	2 044 635
2003r	2 223 586



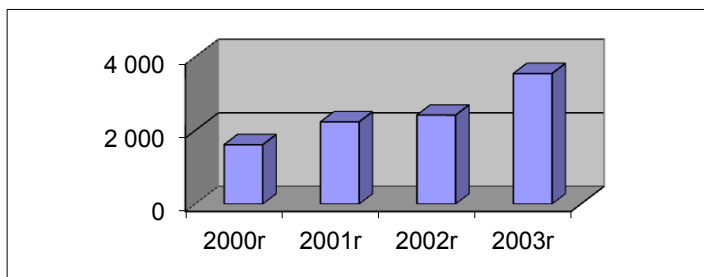
Podatek rolny

2000r	10 672
2001r	11 088
2002r	7 062
2003r	31 453



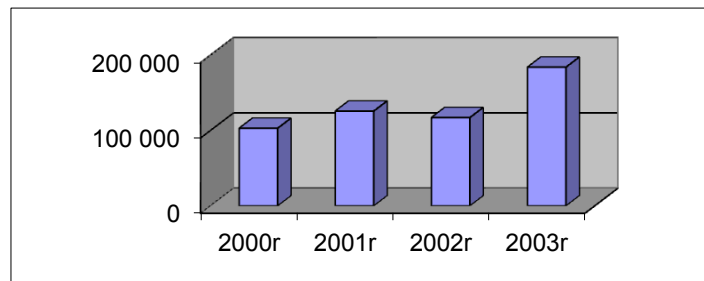
Podatek leśny

2000r	1 611
2001r	2 232
2002r	2 416
2003r	3 545



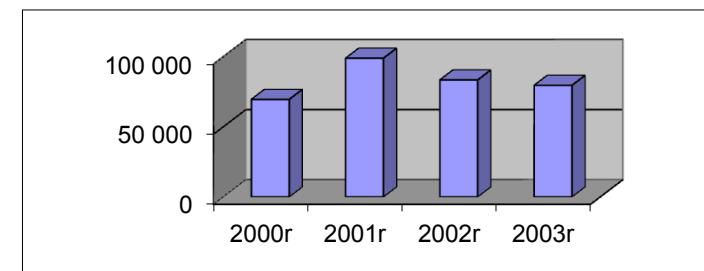
Podatek od środków transport.

2000r	102 907
2001r	125 691
2002r	117 060
2003r	183 950



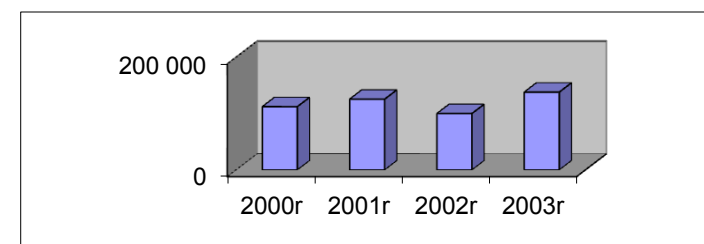
Dzierżawa wieczysta

2000r	69 562
2001r	98 905
2002r	83 414
2003r	79 571



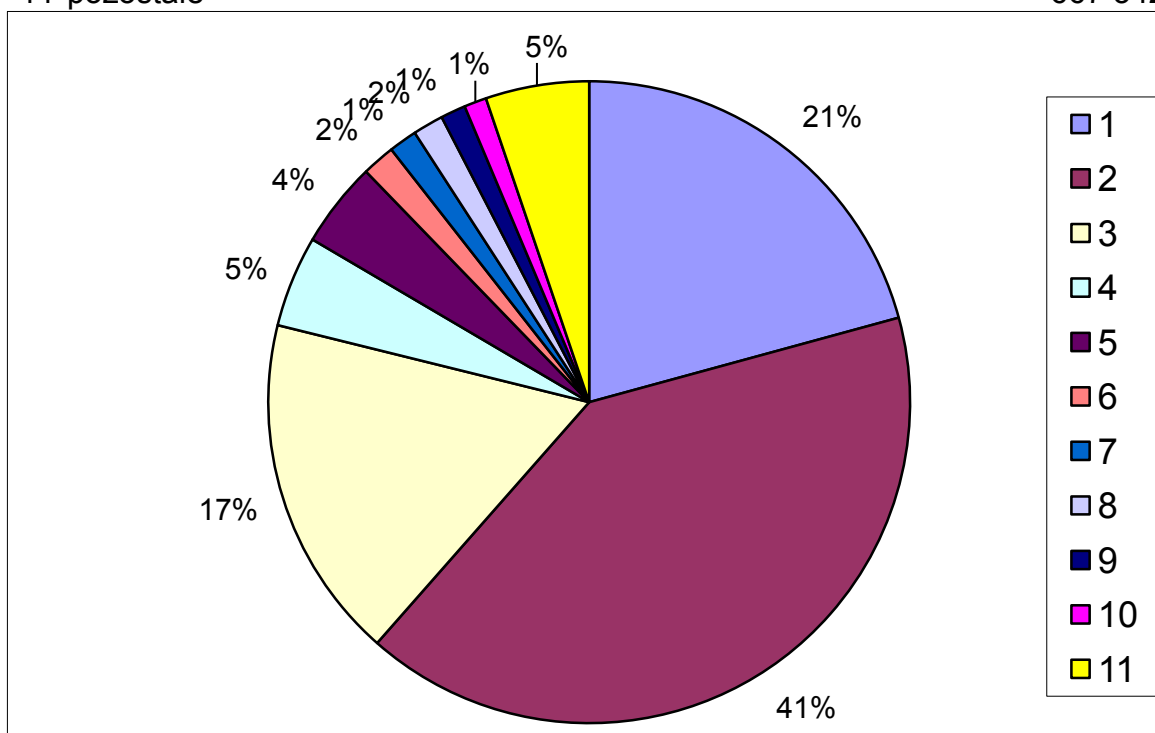
Czynsz dzierżawny

2000r	112 030
2001r	125 323
2002r	99 887
2003r	137 818



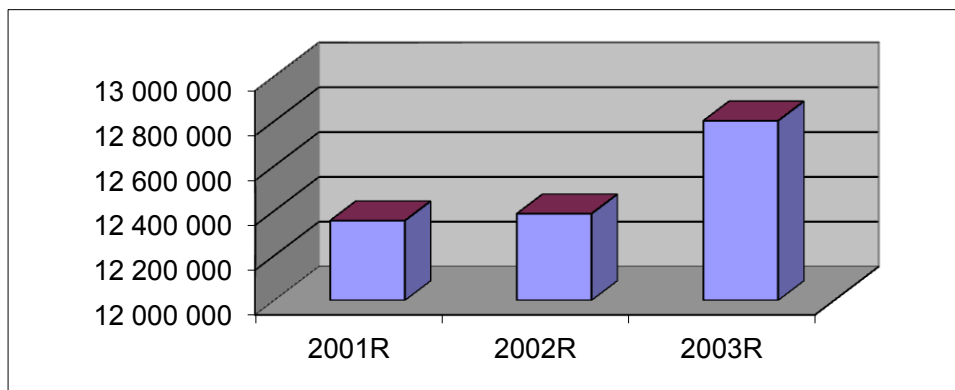
Struktura dochodów miasta wykonana za I półrocze 2003r.

1 udziały w podatku dochodowym od osób fizycznych i prawnych	2 657 407
2 subwencje	5 214 274
3 podatek od nieruchomości	2 223 586
4 dochody z majątku	588 676
5 dotacje	550 768
6 podatek od czynności cywilnoprawnych	213 247
7 wpłaty za zezwolenia na sprzedaż alkoholu	182 779
8 opłata stała za przedszkola	197 599
9 podatek od środków transportowych	161 495
10 podatek od spadków i darowizn	144 308
11 pozostałe	667 342



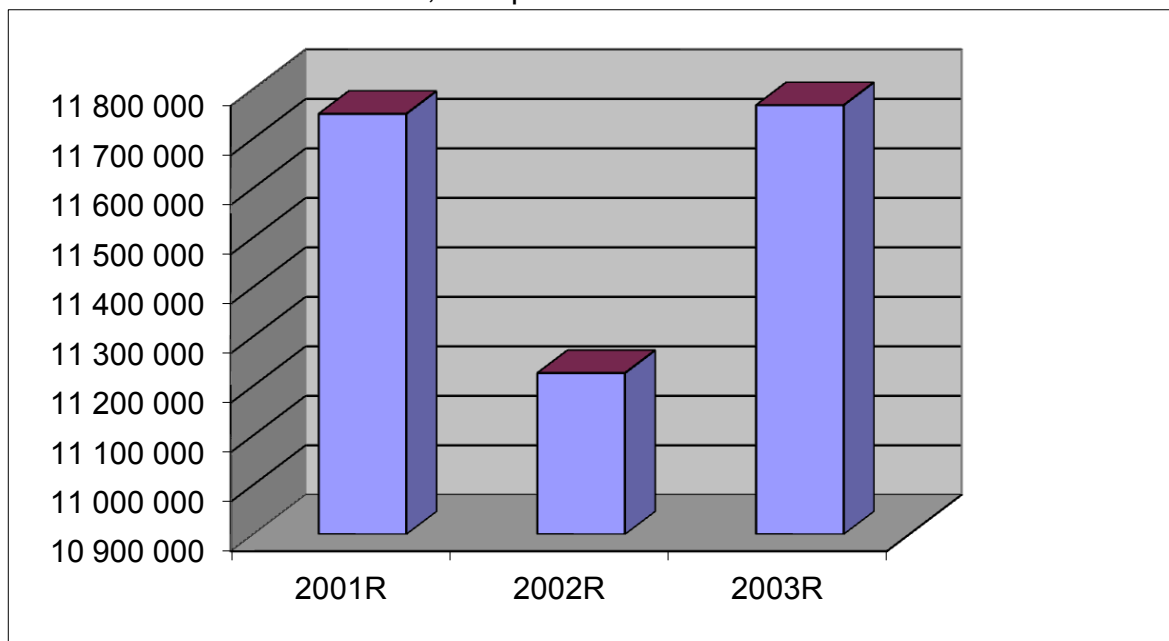
Dochody budżetu Miasta wykonane za I półrocze w latach 2001-2003

2001R	12 355 905	47% planu
2002R	12 386 687	44,50% planu
2003R	12 801 481	49,50% planu



Wydatki budżetu Miasta wykonane za I półrocze w latach 2001-2003

2001R	11 749 742	36,80% planu
2002R	11 225 871	39,70% planu
2003R	11 767 247	45,50% planu



DOCHODY Plan, wykonanie za I półrocze 2003 r.

Załącznik Nr 1

Dz.	Rozdz.	Rodzaj dochodu	Plan na 2003 r.	Plan po zmianach	Wykonanie na 30 czerwca 2003 roku	% wykonania
1	2	3	4	5	6	7
600		Transport i łączność	55 568	42 280	10 570	25,00
	60014	Drogi publiczne powiatowe w tym:	55 568	42 280	10 570	25,00
		Zadania bieżące	55 568	42 280	10 570	25,00
700		Gospodarka mieszkaniowa	1 058 500	1 058 500	588 676	55,61
	70005	Gospodarka gruntami i nieruchomościami w tym :	1 058 500	1 058 500	588 676	55,61
		Użytkowanie wieczyste	100 000	100 000	79 571	79,57
		Czynsze i najem lokali użytkowych	140 000	140 000	50 101	35,79
		Czynsze mieszkalne ,wywóz,energia -domy kom.	220 000	220 000	76 110	34,60
		Czynsze lokali użytkowych - domy komunalne	35 000	35 000	17 990	51,40
		Wpływy z różnych opłat - książeczki mieszkaniowe	1 000	1 000	145	14,50
		Wpływy ze sprzedaży wyrobów i skl. majątkowych	400 000	400 000	254 021	63,51
		Przekształcenie prawa użytkowania wieczystego w prawo własności	160 000	160 000	110 346	68,97
		Dzierżawa obwodu łowieckiego			14	
		Pozostałe odsetki	2 500	2 500	378	15,12
750		Administracja publiczna	273 025	266 939	87 366	32,73
	75011	Urzędy wojewódzkie	81 503	81 503	43 883	53,84
	75020	Starostwa powiatowe	60 522	54 436	22 680	41,66
	75023	Urzędy gmin w tym :	131 000	131 000	20 803	15,88
		najem pomieszczeń - ubezpieczenia - ul.Gdańska	11 000	11 000	3 485	31,68
751		Urzędy naczelnych organów władzy państwowej, kontroli i ochrony prawa oraz sądownictwa	2 650	19 771	18 241	92,26
	75101	Urzędy naczelnych organów władzy państwowej, kontroli i ochrony prawa w tym:	2 650	2 650	1 324	49,96
		Dotacja celowa - rejestr wyborców	2 650	2 650	1 324	49,96
	75110	Referenda ogólnokrajowe i konstytucyjne w tym :		17 121	16 917	98,81
		Dotacja celowa - referendum ogólnokrajowe		17 121	16 917	98,81

754		Bezpieczeństwo publiczne i ochrona przeciwpożarowa	18 700	18 700	4 514	24,14
	75414	Obrona cywilna	700	700	700	100,00
	75416	Straż Miejska - grzywny, mandaty	18 000	18 000	3 814	21,19
756		Dochody od osób prawnych, od osób fizycznych i od innych jednostek nie posiadających osobowości prawnej	13 953 739	13 953 739	5 940 887	42,58
	75601	Wpływy z podatku dochodowego od osób fizycznych w tym : Karta podatkowa Odsetki od nieterminowych wpłat	310 000 300 000 10 000	310 000 300 000 10 000	103 631 97 360 6 271	33,43 32,45 62,71
	75615	Wpływy z podatku rolnego, leśnego, podatku od czynności cywilnoprawnych oraz podatków i opłat lokalnych od osób prawnych i innych jednostek organizacyjnych w tym : Podatek od nieruchomości Podatek rolny Podatek leśny Podatek od środków transportowych Podatek od czynności cywilnoprawnych	2 164 540 2 100 000 500 1 740 42 000 20 300	2 164 540 2 100 000 500 1 740 42 000 20 300	965 458 941 179 68 1 756 22 455	44,60 44,82 13,60 100,92 53,46
	75616	Wpływy z podatku rolnego, leśnego, podatku od spadków i darowizn, podatku od czynności cywilnoprawnych oraz podatków i opłat lokalnych od osób fizycznych w tym : Podatek od nieruchomości Podatek rolny Podatek leśny Podatek od środków transportowych Podatek od spadków i darowizn Podatek od posiadania psów Wpływy z opłaty targowej Wpływy z opłaty administracyjnej za czynności urzędowe Podatek od czynności cywilnoprawnych Odsetki od nieterminowych wpłat Pozostałe odsetki	3 931 400 2 700 000 16 500 1 740 230 000 329 600 13 000 150 000 43 260 370 000 77 000 300	3 931 400 2 700 000 16 500 1 740 230 000 329 600 13 000 150 000 43 260 370 000 77 000 300	1 970 450 1 282 407 31 384 1 880 161 495 144 308 1 950 66 662 15 783 213 247 51 334	50,12 47,50 190,21 108,05 70,22 43,78 15,00 44,44 36,48 57,63 66,67
	75618	Wpływy z innych opłat stanowiących dochody jednostek samorządu terytorialnego na podstawie ustaw w tym : Wpływy z opłaty skarbowej Wpływy z opłat za zezwolenia na sprzedaż alkoholu Odsetki od nieterminowych wpłat	416 000 170 000 245 000 1 000	416 000 170 000 245 000 1 000	243 941 54 056 182 779 7 106	58,64 31,80 74,60 710,60

75621	Udziały gmin w podatkach stanowiących dochód budżetu państwa w tym :				
		7 131 799	7 131 799	2 657 407	37,26
	Podatek dochodowy od osób fizycznych	6 881 799	6 881 799	2 475 056	35,97
	Podatek dochodowy od osób prawnych	250 000	250 000	182 351	72,94
758	Różne rozliczenia	8 506 352	8 506 352	5 225 524	61,43
75801	Część oświatowa subwencji ogólnej dla jednostek samorządu terytorialnego	7 526 885	7 526 885	4 631 928	61,54
75802	Część podstawowa subwencji ogólnej dla gmin	11 751	11 751	5 874	49,99
75805	Część rekompensująca subwencji ogólnej dla gmin	957 716	957 716	598 972	62,54
75814	Różne rozliczenia finansowe	10 000	10 000	-11 250	-112,50
801	Oświata i wychowanie	100 553	103 073	88 965	86,31
80101	Szkoły podstawowe w tym :	50 000	52 520	27 256	51,90
	Dochody z wynajmu mienia szkół	50 000	50 000	24 736	49,47
	Dotacja celowa - wyprawki szkolne dla klas I		2 520	2 520	100,00
80110	Gimnazja w tym :	6 000	6 000	18 365	306,08
	Dochody z wynajmu mienia szkół	6 000	6 000	18 365	306,08
80120	Liceum Ogólnokształcące w tym :	5 000	5 000	3 791	75,82
	Dochody z wynajmu mienia szkół	5 000	5 000	3 791	75,82
80195	Pozostała działalność - ZFŚS-emeryci i renciści	39 553	39 553	39 553	100,00
853	Opieka społeczna	706 000	761 680	426 685	56,02
85313	Składki na ubezpieczenie zdrowotne opłacane za osoby pobierające niektóre świadczenia z pomocy społecznej	24 000	28 000	15 200	54,29
85314	Zasiłki i pomoc w naturze oraz składki na ubezpieczenia społeczne - pomoc pogorzelncom	3 000	3 000	3 000	100,00
85314	Zasiłki i pomoc w naturze oraz składki na ubezpieczenia społeczne	477 000	495 000	270 000	54,55
85315	Dodatki mieszkaniowe	30 000	30 000	16 705	55,68
85316	Zasiłki rodzinne,pielęgnacyjne i wychowawcze	39 000	39 000	22 900	58,72
85319	Ośrodki pomocy społecznej	133 000	133 000	71 500	53,76
85395	Pozostała działalność w tym:		33 680	27 380	81,29
	Dofinansowanie zadań własnych w zakresie dożywiania		29 000	22 700	78,28
	Dotacja celowa - wyprawki szkolne dla klas I		4 680	4 680	100,00
854	Edukacyjna opieka wychowawcza	359 408	363 007	197 599	54,43
85404	Przedszkola MP Nr 1 - opłata stała	192 000	192 000	106 232	55,33
85404	Przedszkola MP Nr 2 - opłata stała	156 000	156 000	76 360	48,95

	85415	Pomoc materialna dla uczniów w tym :	7 200	10 799	10 799	100,00
		Stypendia "AMALTEA"	7 200	7 200	7 200	100,00
		Dotacja celowa - stypendia dla młodzieży wiejskiej		3 599	3 599	100,00
	85495	Pozostała działalność - ZFŚS -emeryci i renciści	4 208	4 208	4 208	100,00
900		Gospodarka komunalna i ochrona środowiska	<u>738 500</u>	<u>738 500</u>	<u>212 454</u>	<u>28,77</u>
	90001	Gospodarka ściekowa i ochrona wód w tym :	600 000	600 000	156 910	26,15
		Wpłaty na kanalizację i wodę	600 000	600 000	156 910	26,15
	90015	Oświetlenie ulic, placów i dróg w tym :	71 500	71 500	17 682	24,73
		Dotacja celowa na zadania bieżące - zadanie zleczone	31 500	31 500	17 682	56,13
		Dotacja celowa na inwest.i zakupy inwest.- zadanie zleczone	40 000	40 000		
	90095	Pozostała działalność w tym :	67 000	67 000	37 862	56,51
		Czynsze z targowiska	67 000	67 000	37 862	56,51
		DOCHODY OGÓŁEM	25 772 995	25 832 541	12 801 481	49,56

WYDATKI Plan, wykonanie za I półrocze 2003 r.

Załącznik Nr 2

Dz. 1	Rozdz. 2	Rodzaj wydatku 3	Plan na 2003 r. 4	Plan po zmianach 5	Wykonanie na 30 czerwca 6	% wykonania 7
		Zadania własne	24 850 352	24 885 471	11 263 395	45,26
010		Rolnictwo i łowiectwo	1 600	1 600	470	29,38
	01030	Izby rolnicze	1 600	1 600	470	29,38
600		Transport i łączność	1 070 000	1 070 000	362 289	33,86
	60016	Drogi publiczne gminne	1 070 000	1 070 000	362 289	33,86
		w tym: wydatki bieżące	380 000	380 000	232 261	61,12
		remonty	340 000	340 000	114 730	33,74
		inwestycje	350 000	350 000	15 298	4,37
700		Gospodarka mieszkaniowa	356 600	356 600	68 178	19,12
	70005	Gospodarka gruntami i nieruchomościami	356 600	356 600	68 178	19,12
		w tym: przykanaliki do domów komunalnych	42 000	42 000		
		remonty w domach komunalnych	60 000	60 000	899	1,50
		wykup gruntu - ulica Osiedlowa	20 000	20 000	20 000	100,00
710		Działalność usługowa	160 000	157 700	10 978	6,96
	71004	Plany zagospodarowania przestrzennego	100 000	112 000		
	71014	Opracowania geodezyjne i kartograficzne	60 000	45 700	10 978	24,02
750		Administracja publiczna	3 573 155	3 610 755	1 893 367	52,44
	75022	Rady gmin	150 000	150 000	73 807	49,20
	75023	Urzędy gmin	3 393 155	3 430 755	1 817 045	52,96
		w tym : osobowy fundusz płac	2 039 105	2 082 189	1 045 032	50,19
		z.u.s. fundusz pracy	420 870	428 140	223 210	52,13
		wydatki bieżące	873 180	860 426	546 139	63,47
		zakup komputerów i ksero	45 000	45 000	2 005	4,46
		remonty	15 000	15 000	659	4,39
	75095	Pozostała działalność - promocje i wydawnictwa	30 000	30 000	2 515	8,38
754		Bezpieczeństwo publiczne i ochrona przeciwpożarowa	330 500	330 500	170 383	51,55
	75403	Jednostki terenowe policji	16 000	16 000	16 000	100,00
	75412	Ochotnicze straże pożarne	69 500	69 500	36 821	52,98
	75416	Straż Miejska	245 000	245 000	117 562	47,98
		w tym: osobowy fundusz płac	178 756	178 756	78 372	43,84
		z.u.s. fundusz pracy	33 544	33 544	13 893	41,42
		wydatki bieżące	32 700	32 700	25 297	77,36

757	Obsługa długu publicznego	495 000	495 000	204 938	41,40
75702	Obsługa papierów wartościowych, kredytów i pożyczek jednostek samorządu terytorialnego	495 000	495 000	204 938	41,40
758	Różne rozliczenia	355 000	255 577		
75818	Rezerwy ogólne i celowe	355 000	255 577		
	w tym : rezerwa ogólna	150 000	107 717		
	rezerwa celowa - zmiany organizacyjne w oświacie	205 000	147 860		
801	Oświata i wychowanie	9 353 960	9 444 154	5 218 015	55,25
	<u>Zespół Szkół Nr 1</u>	<u>2 680 251</u>	<u>2 704 404</u>	<u>1 526 418</u>	<u>56,44</u>
80101	Szkoła Podstawowa	1 732 902	1 757 055	1 024 292	58,30
	w tym: osobowy fundusz płac	1 207 461	1 222 614	710 916	58,15
	z.u.s. fundusz pracy	240 400	240 400	130 149	54,14
80104	Przedszkola przy szkołach podstawowych	54 631	54 631	32 046	58,66
	w tym: osobowy fundusz płac	44 009	44 009	25 805	58,64
	z.u.s. fundusz płac	8 762	8 762	5 041	57,53
80110	Gimnazja	892 718	892 718	470 080	52,66
	w tym: osobowy fundusz płac	692 000	692 000	374 479	54,12
	z.u.s. fundusz pracy	137 764	137 764	76 179	55,30
	<u>Szkoła Podstawowa Nr 2</u>	<u>912 346</u>	<u>925 251</u>	<u>528 162</u>	<u>57,08</u>
80101	Szkoła Podstawowa	879 610	892 515	508 663	56,99
	w tym: osobowy fundusz płac	624 531	632 946	364 679	57,62
	z.u.s. fundusz pracy	127 653	127 653	71 110	55,71
80104	Przedszkola przy szkołach podstawowych	32 736	32 736	19 499	59,56
	w tym: osobowy fundusz płac	24 864	24 864	15 317	61,60
	z.u.s. fundusz pracy	5 082	5 082	3 036	59,74
	<u>Szkoła Podstawowa Nr 3</u>	<u>2 178 324</u>	<u>2 195 863</u>	<u>1 223 744</u>	<u>55,73</u>
80101	Szkoła podstawowa	2 059 098	2 076 637	1 163 787	56,04
	w tym: osobowy fundusz płac	1 467 595	1 475 357	794 556	53,86
	z.u.s. fundusz pracy	297 080	297 080	159 582	53,72
80104	Przedszkola przy szkołach podstawowych	119 226	119 226	59 957	50,29
	w tym: osobowy fundusz płac	95 903	95 903	46 010	47,98
	z.u.s. fundusz pracy	19 603	19 603	10 227	52,17
	<u>Gimnazjum Nr 2</u>	<u>1 365 106</u>	<u>1 377 878</u>	<u>769 685</u>	<u>55,86</u>
80110	Gimnazja	1 365 106	1 377 878	769 685	55,86
	w tym: osobowy fundusz płac	1 002 100	1 014 872	546 412	53,84
	z.u.s. fundusz pracy	187 320	187 320	108 559	57,95

	Zespół Szkół Nr 2	1 732 022	1 744 027	989 846	56,76
80120	Licea ogólnokształcące	1 590 542	1 602 547	934 320	58,30
	w tym: osobowy fundusz płac	1 163 574	1 173 563	670 027	57,09
	z.u.s. fundusz pracy	231 668	231 668	131 018	56,55
80123	Licea profilowane	141 480	141 480	55 526	39,25
	w tym: osobowy fundusz płac	95 110	95 110	43 376	45,61
	z.u.s. fundusz pracy	18 917	18 917	7 377	39,00
80101	Prywatna Szkoła Podstawowa - dotacja	35 000	35 000		
80101	Szkoły podstawowe - wyprawki dla klas I		2 520		
80101	Zadaszenie w Szkole Podstawowej Nr 3		8 300	6 588	79,37
80101	Zakup usług zdrowotnych	36 000	36 000	18 000	50,00
80110	Prywatne Gimnazjum Miłosna - dotacja	10 000	10 000		
80110	Prywatne Gimnazjum Sulejówek - dotacja	88 333	88 333	61 863	70,03
80110	Docieplenie budynku - Gimnazjum Nr 2	144 025	144 025	1 830	1,27
80113	Dowożenie uczniów do szkół w tym :	82 000	82 000	32 651	39,82
80146	Dokształcanie i doskonalenie nauczycieli	51 000	44 400	13 075	29,45
80195	Pozostała działalność -ZFSS - emeryci i renciści	39 553	39 553	39 553	100,00
80195	Pozostała działalność - pomoc zdrowotna dla nauczycieli		6 600	6 600	100,00
851	Ochrona zdrowia	264 000	264 000	103 544	39,22
85121	Lecznictwo ambulatoryjne	19 000	19 000	18 800	98,95
	w tym: projekt kotłowni - Przychodnia Nr 2	19 000	19 000	18 800	98,95
85154	Przeciwdziałanie alkoholizmowi	245 000	245 000	84 744	34,59
	w tym : wyposażenie siłowni - Gimnazjum Nr 2	25 000	25 000		
853	Opieka społeczna	584 200	613 200	337 579	55,05
85314	Zasiłki i pomoc w naturze oraz składki na ubezpieczenia społeczne w tym :	147 200	138 200	68 313	49,43
	pomoc pogorzelcom	3 000	3 000	3 000	100,00
85315	Dodatki mieszkaniowe	70 000	70 000	36 210	51,73
85319	Ośrodki pomocy społecznej	321 300	330 300	187 415	56,74
	w tym: osobowy fundusz płac	226 202	226 202	125 136	55,32
	z.u.s. fundusz pracy	33 798	42 798	31 706	74,08
85395	Pozostała działalność - dożywianie -Urząd Miasta	45 700	45 700	22 991	50,31
85395	Pozostała działalność - dożywianie -dofinansowanie		29 000	22 650	78,10
854	Edukacyjna opieka wychowawcza	1 980 554	1 993 202	983 566	49,35
	Z e s p ó ł S z k ó ł Nr 1	149 170	149 170	72 066	48,31
85401	Świetlice szkolne	149 170	149 170	72 066	48,31
	w tym : osobowy fundusz płac	108 910	108 910	56 843	52,19
	z.u.s. fundusz pracy	21 660	21 660	10 130	46,77

	Szkoła Podstawowa Nr 2	134 991	137 179	64 372	46,93
85401	Świetlice szkolne	134 991	137 179	64 372	46,93
	w tym : osobowy fundusz płac	104 358	106 546	50 582	47,47
	z.u.s. fundusz pracy	21 333	21 333	9 959	46,68
	Szkoła Podstawowa Nr 3	165 370	166 231	86 228	51,87
85401	Świetlice szkolne	165 370	166 231	86 228	51,87
	w tym : osobowy fundusz płac	123 975	124 836	64 017	51,28
	z.u.s. fundusz pracy	24 655	24 655	13 286	53,89
	Gimnazjum Nr 2	94 695	94 695	51 732	54,63
85401	Świetlice szkolne	94 695	94 695	51 732	54,63
	w tym : osobowy fundusz płac	79 810	79 810	40 333	50,54
	z.u.s. fundusz pracy	10 235	10 660	8 522	79,94
85404	Niepubliczne Przedszkole "Jagódka"	50 000	50 000		
85404	Przedszkole Nr 1	671 460	671 460	347 084	51,69
	w tym : osobowy fundusz płac	431 000	431 000	240 100	55,71
	z.u.s. fundusz pracy	80 500	84 450	48 322	57,22
85404	Przedszkole Nr 2	678 460	666 460	340 917	51,15
	w tym : osobowy fundusz płac	431 526	431 526	222 644	51,59
	z.u.s. fundusz pracy	79 974	82 986	44 769	53,95
85404	Remont dachu w MP Nr 2		18 000		
85415	Pomoc materialna dla uczniów - Akcja Lato i Akcja Zima	15 000	15 000	6 100	40,67
85415	Pomoc materialna dla uczniów w tym :	17 200	20 799	10 859	52,21
	stypendia oraz inne formy pomocy dla uczniów	10 000	10 000	300	3,00
	dotacja celowa - stypendia dla maturzystów		3 599	3 359	93,33
	darowizna na stypendia "AMALTEA"	7 200	7 200	7 200	100,00
85495	Pozostała działalność - emeryci i renciści	4 208	4 208	4 208	100,00
900	Gospodarka komunalna i ochrona środowiska	5 845 783	5 813 183	1 663 399	28,61
90001	Gospodarka ściekowa i ochrona wód w tym:	4 238 083	4 238 083	1 124 852	26,54
	remont urządzeń odwadniających	80 000	80 000	3 300	4,13
	budowa wodociągów - zobow. z 2002 r.	104 000	104 000	103 007	99,05
	wodociąg "Ratajewo i Spinki"	600 000	600 000	3 631	0,61
	proj. kanalizacji - umowy z 2002 r.	436 500	436 500	203 090	46,53
	zbiornik wody czystej SUW - zobow. z 2002 r.	270 000	270 000	265 402	98,30
	wykonanie kanalizacji - zobow. z 2002 r.	528 900	528 900	526 295	99,51
	proj.modern. i rozb.oczyszczalni - I etap	57 683	57 683		
	budowa kanalizacji P-1, P-2, P-3	2 161 000	2 161 000	20 127	0,93

	90003	Oczyszczanie miast i gmin	140 000	102 400	48 970	47,82
	90004	Utrzymanie zieleni w miastach i gminach	40 000	40 000	7 738	19,35
	90013	Schroniska dla zwierząt	10 000	15 000	8 708	58,05
	90015	Oświetlenie ulic, placów i dróg w tym :	990 000	990 000	436 986	44,14
		wydatki bieżące	830 000	830 000	436 986	52,65
		wykonanie oświetlenia	160 000	160 000		
	90095	Pozostała działalność - targowisko	74 700	74 700	34 556	46,26
		w tym : wynagrodzenia agencyjno-prowizyjne	15 000	15 000	6 677	44,51
	90095	Pozostała działalność - grobownictwo	3 000	3 000	1 589	52,97
	90095	Budowa budynku komunalnego	350 000	350 000		
921		<i>Kultura i ochrona dziedzictwa narodowego</i>	<u>400 000</u>	<u>400 000</u>	<u>198 402</u>	<u>49,60</u>
	92105	Pozostałe zadania w zakresie kultury	90 000	90 000	28 886	32,10
	92116	Biblioteki	300 000	300 000	165 720	55,24
		w tym : dotacja	300 000	300 000	165 720	55,24
	92195	Pozostała działalność- Klub "Termistorek"	10 000	10 000	3 796	37,96
926		<i>Kultura fizyczna i sport</i>	<u>80 000</u>	<u>80 000</u>	<u>48 287</u>	<u>60,36</u>
	92605	Zadania w zakresie kultury fizycznej i sportu	80 000	80 000	48 287	60,36
		<u>Zadania zlecone</u>	<u>829 353</u>	<u>873 154</u>	<u>456 045</u>	<u>52,23</u>
750		<i>Administracja publiczna</i>	<u>81 503</u>	<u>81 503</u>	<u>43 844</u>	<u>53,79</u>
	75011	Urzędy wojewódzkie	81 503	81 503	43 844	53,79
		w tym : osobowy fundusz płac	65 901	65 901	39 480	59,91
		z.u.s. fundusz pracy	13 602	13 602	4 364	32,08
751		<i>Urzędy naczelnych organów władzy państwowej, kontroli i ochrony prawa oraz sądownictwa</i>	<u>2 650</u>	<u>19 771</u>	<u>18 241</u>	<u>92,26</u>
	75101	Urzędy naczelnych organów władzy państwowej, kontroli i ochrony prawa	2 650	2 650	1 324	49,96
		w tym : osobowy fundusz płac	2 196	2 196	1 097	49,95
		z.u.s. fundusz pracy	454	454	227	50,00
	75110	Referenda ogólnokrajowe i konstytucyjne		17 121	16 917	98,81
754		<i>Bezpieczeństwo publiczne i ochrona przeciwpożarowa</i>	<u>700</u>	<u>700</u>	<u>0</u>	<u>0,00</u>
	75414	Obrona cywilna	700	700	0	0,00

853	Opieka społeczna	<u>673 000</u>	<u>699 680</u>	<u>376 278</u>	<u>53,78</u>
85313	Składki na ubezpieczenie zdrowotne opłacane za osoby pobierające niektóre świadczenia z pomocy społecznej	24 000	28 000	13 345	47,66
85314	Zasiłki i pomoc w naturze oraz składki na ubezpieczenia społeczne	477 000	495 000	268 291	54,20
85316	Zasiłki rodzinne, pielęgnacyjne i wychowawcze	39 000	39 000	22 873	58,65
85319	Ośrodki pomocy społecznej	133 000	133 000	71 499	53,76
	w tym : osobowy fundusz płac	120 000	120 000	62 373	51,98
	z.u.s.	11 000	11 000	8 172	74,29
85395	Pozostała działalność - wyprawki szkolne dla klas I		4 680	270	5,77
900	Gospodarka komunalna i ochrona środowiska	<u>71 500</u>	<u>71 500</u>	<u>17 682</u>	<u>24,73</u>
90015	Oświetlenie ulic, placów i dróg	71 500	71 500	17 682	24,73
	w tym : wydatki bieżące	31 500	31 500	17 682	56,13
	inwestycje	40 000	40 000		
	Zadania powierzone	<u>116 090</u>	<u>96 716</u>	<u>47 807</u>	<u>49,43</u>
600	Transport i łączność	<u>55 568</u>	<u>42 280</u>	<u>25 127</u>	<u>59,43</u>
60014	Drogi publiczne powiatowe	55 568	42 280	25 127	59,43
	w tym : wydatki bieżące	55 568	42 280	25 127	59,43
750	Administracja publiczna	<u>60 522</u>	<u>54 436</u>	<u>22 680</u>	<u>41,66</u>
75020	Starostwa powiatowe	60 522	54 436	22 680	41,66
	w tym: osobowy fundusz płac	50 168	45 240	18 850	41,67
	z.u.s. fundusz pracy	10 354	9 196	3 830	41,65
	WYDATKI OGÓŁEM	25 795 795	25 855 341	11 767 247	<u>45,51</u>

**PRZYCHODY I WYDATKI
ZAKŁADU BUDŻETOWEGO, GMINNEGO FUNDUSZU OCHRONY ŚRODOWISKA
ORAZ ŚRODKÓW SPECJALNYCH JEDNOSTEK ORGANIZACYJNYCH URZĘDU MIASTA
ZA I PÓŁROCZE 2003**

L.p.	NAZWA	DZIAŁ	ROZDZIAŁ	PLAN PRZYCHODÓW	WYKONANIE PRZYCHODÓW	% WYKON. PRZYCH.	PLAN WYDATKÓW	WYKONANIE WYDATKÓW	% WYKON. WYDATK.
1	2	3	4	5	6		7	8	
1.	Miejski Zakład Wodociągów i Kanalizacji	900	90017	1 894 041	758 858	40,07	1 847 610	739 452	40,02
2.	Gminny Fundusz Ochrony Środowiska	900	90011	25 000	17 957	71,83	50 000	11 338	22,68
3.	Zarząd dróg	600	60016	80 000	1 005	1,26	150 000	31 022	20,68
4.	Liceum Ogólnokształcące	801	80120	60 000	23 927	39,88	60 000	14 046	23,41
5.	Miejskie Przedszkole Nr 1	854	85404	169 000	71 662	42,40	215 138	73 696	34,26
6.	Miejskie Przedszkole Nr 2	854	85404	137 500	39 695	28,87	165 194	51 739	31,32
7.	Zespół Szkół Nr 1	854	85401	138 400	66 283	47,89	139 000	61 615	44,33
8.	Szkoła Podstawowa Nr 2	854	85401	65 100	35 276	54,19	65 100	30 108	46,25
9.	Szkoła Podstawowa Nr 3	854	85401	124 180	60 088	48,39	124 162	59 884	48,23
10.	Gimnazjum Nr 2	854	85401	70 000	25 466	36,38	70 000	23 443	33,49
11.	Darowizny	801	80101	5 810	5 755	99,05	6 767	2 210	32,66
	RAZEM			2 769 031	1 105 972	39,94	2 892 971	1 098 553	37,97

REFERAT INWESTYCJI I ZAMÓWIEŃ PUBLICZNYCH

I. Wodociągi i Kanalizacja.

1. Zbiornik wody czystej. Zakończono budowę zbiornika wody czystej dla suw i przekazano do MZWiK.
2. Wodociąg –Ratajewo. Trwa budowa sieci wodociągowej -Ratajewo, etap I + spinki - /inwestycja w toku -zaawansowanie 80 %/.
3. Kanalizacja -P3. Rozstrzygnięto przetarg na budowę sieci kanalizacyjnej -zlewnia pompowni P3.Podpisano umowę i wprowadzono Wykonawcę na budowę - planowany termin zakończenia robót 31.09.2003 r.
4. Kanalizacja PI i P2. Rozstrzygnięto przetarg na budowę sieci kanalizacyjnej -zlewnia PI i P2.Podpisano umowę i wprowadzono Wykonawcę na budowę -planowany termin zakończenia robót 31.10.2003 r.
5. Oczyszczalnia ścieków. Rozstrzygnięto przetarg na wykonanie projektu modernizacji i rozbudowy oczyszczalni ścieków -przetarg został unieważniony.

II. Drogi i Oświetlenie ulic.

1. Remont cząstkowy. Przeprowadzono przetarg na remont cząstkowy ulic o nawierzchni bitumicznej. Wyremontowano 2518 m².
2. Remont dróg gruntowych. Przeprowadzono przetarg na remont dróg gruntowych. Wyrównano i zagęszczono 70 000 m² dróg gruntowych, wzmocniono kruszywem 840 m² i wyremontowano ubytki w nawierzchniach tłuczniowych.
3. Zakup kruszywa. Przeprowadzono przetarg na dostawę kruszywa i zakupiono 351,70 ton tłucznia.
4. Budowa ul. Osiedlowej przy ul. Harcerskiej (ciąg dalszy). Zlecono opracowanie projektu budowlanego budowy drogi. Projekt został wykonany i przekazany do Starostwa Powiatowego z wnioskiem o wydanie decyzji pozwolenia na budowę.
5. Odwodnieni ulic. Zlecono opracowanie dokumentacji technicznej odwodnienia ulic Lubelska i Koszalińska.
6. Budowa zatok autobusowych na ul. Szosowej przy Miłej (dr. woj.). Zlecono opracowanie projektu budowy zatok autobusowych- w trakcie opracowania.
7. Oświetlenie ulic Drobiarskiej, Miodowej, Spacerowej, Orzeszkowej. Przeprowadzono przetarg na budowę. Termin wykonania do 30.09.2003 r.
8. Przebudowa skrzyżowania ul. Piłsudskiego z ul. Idzikowskiego. Wykonano projekt. Uzgodniono projekt budowlany w ZUD Warszawa. Trwają procedury uzyskania pozwolenia na budowę.
9. Przebudowa przejścia dla pieszych przez ul. Okuniewska przy Szkole. Zostało podpisane porozumienie z MZDW w Warszawie w sprawie budowy. Roboty zostały zakończone w dniu 09.07.2003 r.
10. Budowa chodnika wzdłuż ul. Piłsudskiego. Wykonano i przekazano projekt budowlany do MZDW w Warszawie celem uzyskania pozwolenia na budowę.
11. Przebudowa skrzyżowania ul. Okuniewskiej z ul. Ogińskiego. Podpisano porozumienie z MZDW w Warszawie w sprawie wspólnej realizacji. Trwa procedura przetargowa.
12. Wykonanie projektów oświetlenia ulic. Zlecono wykonanie projektów oświetlenia ul. Okuniewskiej na odcinku przebudowy skrzyżowania.

III. Obiekty Kubaturowe

1. Przedszkole Miejskie Nr 2 ul. Szosowa 7
Dokonano przeglądu stanu dachu oraz oszacowano koszt remontu pokrycia.
Wykonano przedmiar oraz SIWZ, ogłoszono przetarg nieograniczony, wybrano wykonawcę robót.
Wprowadzono wykonawcę na roboty.
2. Gimnazjum Nr 2 ul Narutowicza 10
Przygotowano wstępny wniosek do NFOS na termomodernizację obiektu szkoły i budynku mieszkalnego.
Zebrano i przygotowano materiały oraz zlecono wykonanie audytu energetycznego.
Przygotowano SIWZ i szczegółowy opis zamówienia.
Ogłoszono przetarg nieograniczony na ocieplenie ścian oraz dach budynku szkoły oraz mieszkalnego (wraz z informacją w Urzędzie Zamówień Publicznych), otwarcie, którego przewidywane jest 29 lipca b.r.
Wykonano obmiary pomieszczenia, które ma być adaptowane na siłownię.
3. Budynek Urzędu Miasta ul. Dworcowa 55
Zakupiono materiały i wykonano remont korytarzy i schodów wejściowych do budynku.