

**SPRAWOZDANIE OPISOWE Z WYKONANIA ZADAŃ  
REALIZOWANYCH PRZEZ URZĄD MIASTA  
I JEDNOSTKI ORGANIZACYJNE MIASTA SULEJÓWEK  
ZA 2003 ROK**

**Spis treści**

1. SPRAWOZDANIE Z WYKONANIA BUDŻETU MIASTA SULEJÓWKA.....	1
2. DOCHODY .....	6
3. WYDATKI.....	11
4. PRZYCHODY I WYDATKI.....	16
5. OŚWIATA	

**SPRAWOZDANIE Z WYKONANIA BUDŻETU MIASTA SULEJÓWKA  
za okres od 1 stycznia do 31 grudnia 2003 roku.**

Budżet dla Miasta Sulejówka na 2003r. został ustalony Uchwałą Rady Miasta Nr 28/IV/03 z dnia 14 LUTY 2003 r.

– dochody	<b>25.772.995,- zł</b>
– wydatki	<b>25.795.795,- zł</b>
w tym: rezerwa ogólna	<b>150.000,- zł</b>
rezerwa celowa – oświatowa	<b>205.000,- zł</b>

Z dochodów budżetu miasta przeznaczono kwotę 1.777.200,-zł. na spłatę rat od zaciągniętych kredytów i pożyczek. Różnica pomiędzy planowanymi dochodami po uwzględnieniu spłat rat od kredytów i pożyczek a planowanymi wydatkami wyniosła 1.800.000,-zł. i stanowiła deficyt budżetowy, który planowano pokryć z pożyczki długoterminowej z WFOŚiGW i NFOŚiGW.

Plan po zmianach na 31.12.2003 rok wynosił:

- dochody **26.623.001,-zł** - wykonanie **25.125.512 ,-zł tj. 94,38 % planu**
- wydatki **25.506.689,- zł** - wykonanie **24.359.069,- zł tj. 95,50 % planu**

Rezerwy budżetowe rozdysponowano Zarządzeniami Burmistrza Miasta.

Zestawienie tabelaryczne wykonania budżetu miasta według klasyfikacji budżetowej przedstawiają załączniki:

**Załącznik Nr 1 – Dochody,**

**Załącznik Nr 2 – Wydatki.**

Załącznik Nr 3 - Przychody i Wydatki Zakładu Budżetowego, Gminnego Funduszu Ochrony Środowiska i Środków Specjalnych Jednostek Organizacyjnych Urzędu Miasta.

**DOCHODY**

Plan dochodów miasta w okresie sprawozdawczym został zwiększony o kwotę **850.006 zł**. Zmiany planów dochodów miały miejsce w następujących pozycjach:

- dotacje celowe na zadania zlecone i własne      151.954,- zł (zwiększenie )
- subwencje      143.808,-zł (zwiększenie )
- dochody własne miasta      554.244,-zł (zwiększenie )

Dochody ponad 110 % planu zostały zrealizowane w następujących pozycjach:

– czynsze i najem lokali użytkowych	186.522,- zł tj.133% planu
– czynsze i najem lokali użytkowych –domy komunalne	40.944,- zł tj.117% planu
– podatek leśny	3.496,- zł tj.201% planu
– podatek od spadku i darowizn	377.559,- zł tj.112% planu
– podatek od czynności cywilnoprawnych os. fizyczne	528.434,- zł tj.139% planu
– odsetki od nieterminowych wpłat	101.196,- zł tj.131% planu
– podatek dochodowy od osób prawnych	309.093,- zł tj.131% planu
– dochody z wynajmu mienia w szkołach podstawowych	56.627,- zł tj.113% planu
– dochody z wynajmu mienia w szkołach gimnazjalnych	31.151,- zł tj.130% planu
– dochody z wynajmu mienia w szkołach liceum	7.318,- zł tj.146% planu
– darowizna na stypendia od „Amaltea„	12.000,- zł tj.167% planu
Łącznie kwota zrealizowanych ponad plan dochodów wyniosła	<b>365.691,- zł</b>

Realizacja dochodów poniżej 80 % planu nastąpiła w pozycjach:

– czynsze mieszkalne wywozy energia – domy komunalne	152.107,- zł tj. 69 % planu
– wpływy z różnych opłat książeczki mieszkaniowe	283,- zł tj. 28 % planu
– wpływy ze sprzedaży wyrobów i skl. majątkowych	254.021,- zł tj. 64 % planu
– Straż Miejska mandaty	7.890,- zł tj. 44 % planu
– karta podatkowa	224.635,- zł tj. 75 % planu
– podatek rolny	68,- zł tj. 14 % planu
– podatek od posiadania psów	2.200,- zł tj.44 % planu
– Odsetki od nieterminowych wpłat	7.404,- zł tj.67 % planu
– wpłaty na kanalizację i wodociąg	789.817,- zł tj. 69 % planu

Łącznie kwota niezrealizowanych w stosunku do planu dochodów wyniosła **1.863.180,- zł.**

Opis realizacji dochodów Miasta wykonywany przez Referat Podatków i Opłat Lokalnych przedstawia **Załącznik nr 1.**

Poprzez Urzędy Skarbowe realizowane są następujące tytuły podatków:

- podatek od spadków i darowizn
- opłata skarbową
- wpływy z karty podatkowej
- udziały w podatku dochodowym od osób prawnych
- podatek od czynności cywilnoprawnych

W sprawozdaniu Rb-27 Sprawozdanie z wykonania planu dochodów budżetowych wykazane są zaległości na kwotę **1.128.183,- zł.**, nadpłaty na kwotę **62.020,- zł.**

W roku 2003 skutki obniżenia górnych stawek podatków lokalnych przez Radę Miasta wyniosły 1.362.845,- zł. Skutki udzielonych ulg, odroczeń umorzeń, zwolnień, zaniechania poboru policzone za rok 2003 wyniosły 192.305,- zł. z tego umorzenia podatków wynoszą

35.129,- zł.

## **WYDATKI**

Plan wydatków w okresie sprawozdawczym został zmniejszony o **289.106,- zł** i został wykonany w **96 %** tj. w kwocie **24.359.069,- zł**

Na wydatki inwestycyjne plan **wyniósł 4.642.208,- zł** i został wykonany w kwocie **4.234.262,- zł** co stanowi **91,2 %** planu po zmianach.

Opis rzeczowy wykonanych zadań inwestycyjnych i remontowych za 2003 r. przedstawia **Załącznik nr B**.

Plan wydatków bieżących wynosił **20.864.481,- zł** i został wykonany w kwocie **20.124.807,- zł** co stanowi **96,5 %** planu. Opis rzeczowy wykonanych wydatków bieżących przedstawiają poszczególne referaty Urzędu i jednostki organizacyjne Miasta.

Sprawozdania z zadań realizowanych przez jednostki oświatowe przedstawia **Załącznik nr 8**.

Rezerwa ogólna zaplanowana w kwocie 150.000,- została rozdysponowana na następujące zadania zwiększając plan: \* schronisko dla psów – 5.000,- \* strategię rozwoju miasta – 12.000,- \* wieloletni plan inwestycyjny – 12.000,- \* opracowanie raportu o zasobach energii geotermalnej – 12.000,- \* prognoza finansowa miasta 11.000,- \* wykończenie zadania w SP Nr 3 – 9.000,- \* zasiłki celowe – 8.200,- \* stypendia dla uczniów – 3.600,- \* oświetlenie ulic 31.200,- \* wynajem w szkołach – 45.088,- \* usługi pozostałe Urząd Miasta – 912,-.

W ramach środka specjalnego przy Urzędzie Miasta zostały zrealizowane przychody w kwocie 5.141,- zł z tytułu darowizn na organizację tańca towarzyskiego i rozchody 5.141,- zł.

Przychody i wydatki zakładu budżetowego, Gminnego Funduszu Ochrony środowiska oraz środków specjalnych przedstawia **Załącznik nr 3**

Miejski Zakład Wodociągów i Kanalizacji wykonał przychody na kwotę 1.821.887,- zł i wydatki na kwotę 1.847.610,- zł. Szczegółowy opis znajduje się w Załączniku nr 4.

W ramach Gminnego Funduszu Ochrony Środowiska zostały wykonane przychody na kwotę 27.799,- zł. i rozchody na kwotę 36.739,- zł.

W ramach środka specjalnego Miejskie Przedszkola Nr1 i Nr 2 zostały wykonane przychody w kwocie 233.690,- zł z tytułu wpłat rodziców na żywienie dzieci.

Rozchody wykonano w kwocie 243.065,- zł z przeznaczeniem na zakup środków żywnościowych na posiłki w przedszkolach.

W ramach środka specjalnego przy Zespole Szkół Nr 1 zostały zrealizowane przychody w wysokości 105.829,- zł ze sprzedaży posiłków i rozchody 105.493,- zł na zakup środków żywnościowych na posiłki.

W ramach środka specjalnego przy Szkole Podstawowej Nr 2 zostały zrealizowane przychody w wysokości 63.596,- zł ze sprzedaży posiłków i rozchody 60.329,- zł na zakup środków żywnościowych na posiłki.

W ramach środka specjalnego przy Szkole Podstawowej Nr 3 zostały zrealizowane przychody w wysokości 98.837,- zł ze sprzedaży posiłków i rozchody 95.827,- zł na zakup środków żywnościowych na posiłki

W ramach środka specjalnego przy Gimnazjum Nr 2 zostały zrealizowane przychody w wysokości 38.529,- zł ze sprzedaży posiłków i rozchody 36.170,- zł na zakup środków żywnościowych na posiłki

W ramach środka specjalnego przy Liceum Ogólnokształcącym zostały zrealizowane przychody w wysokości 24.012,- zł ze sprzedaży posiłków i rozchody 32.048,- zł na zakup środków żywnościowych na posiłki

W ramach środka specjalnego przy Szkole Podstawowej Nr 3 zostały zrealizowane przychody w wysokości 52.895,- zł z tytułu darowizn i rozchody 18.960,- zł.

W ramach środka specjalnego Zarządu Dróg zostały zrealizowane przychody 12.557,- zł z tytułu zajęcia pasa drogowego. Rozchody zrealizowano w kwocie 84.455,- zł.

Miasto Sulejówek posiada zobowiązania długoterminowe z tytułu zaciągniętych pożyczek i kredytów, które na dzień 31.12.2003 roku wynoszą **9.079.030,12 zł** co stanowi 36 % dochodów (maksymalnie może wynosić 60%) wynikają z następujących pożyczek i kredytów:

1. Kredyt z Banku Ochrony Środowiska na budowę kanalizacji zaciągnięty w wysokości **320.700,- zł** pozostał do spłacenia w kwocie **68.700,- zł**. Oprocentowanie wynosi **0,6** stopy redyskonta weksli, nie mniej niż **7 %** w stosunku rocznym. Ostatnia rata przypada na 15.12.2004 r. W 2003 roku spłacono **67.200,- zł**.
2. Kredyt inwestycyjny z Banku Gospodarstwa Krajowego z przeznaczeniem na budowę wodociągów i kanalizacji w kwocie **4.000.000,- zł** zaciągnięty 29.11.2000 r. Spłacany będzie do 14.06.2005 r. Kredyt jest oprocentowany w zmiennej wysokości i składa się z WIBOR-u 3 miesięcznego pomniejszonego o **0,02 %** w stosunku rocznym obecnie wynosi 5,56 % . Do spłaty pozostała kwota **1.718.130,12,- zł**. W 2003 roku spłacono **975.085,- zł**.
3. Pożyczka z WFOŚiGW zaciągnięta 26.07.2001 r (Umowa 146/2001/OW/P) w kwocie **400.000,- zł** z przeznaczeniem na „Budowę kanalizacji sanitarnej w ul. 11-go Listopada, pompowni P-3 z kolektorami tłocznymi”. Spłacana będzie do 30.11.2006r. Oprocentowanie wynosi **0,3** stopy redyskonta weksli lecz nie mniej niż **3 %** w stosunku rocznym. Do spłaty pozostała kwota **240.000,- zł**. W 2003 roku spłacono **80.000,- zł**
4. Pożyczka WFOŚiGW zaciągnięta 26.07.2001 w kwocie **400.000,- zł** (Umowa 145/2001/OW/P) z przeznaczeniem na „Budowę kanalizacji sanitarnej w ulicach: Bogusławskiego, Moniuszki, Piaskowej, Sobieskiego, Paderewskiego”. Spłacana będzie do 30.11.2006 r. Do spłaty pozostała kwota **240.000,- zł**. Oprocentowanie wynosi **0,3** stopy redyskonta weksli, lecz nie mniej niż **3 %** w stosunku rocznym. W 2003 roku spłacono **80.000,- zł**.
5. Pożyczka z WFOŚiGW zaciągnięta 26.07.2001 r w kwocie **200.000,- zł** (Umowa 147/2001/OW/P) z przeznaczeniem na „Budowę kolektorów sanitarnych w części ul.11-go Listopada od ul. Żeromskiego do ul. Dzielnej”. Spłacana będzie do 30.11.2006 r. Oprocentowanie wynosi **0,3** stopy redyskonta weksli lecz nie mniej niż **3 %** w stosunku rocznym. Do spłaty pozostała kwota **120.000,- zł**. W 2003 roku spłacono **40.000,- zł**.
6. Pożyczka z NFOŚiGW zaciągnięta 30.10.2001 r. w kwocie **2 850 000,- zł** na budowę kanalizacji sanitarnej. Pozostała kwota do spłaty **2.100.000,- zł**. Oprocentowanie wynosi **0,2** stopy redyskonta weksli. Obecnie stanowi to **1,15 %** w stosunku rocznym. Spłacana będzie do 30.06.2007 r. W 2003 roku spłacono **560.000,- zł**.
7. Pożyczka z WFOŚiGW zaciągnięta 20.08.2002 r. w kwocie **420.000,- zł** na budowę kanalizacji sanitarnej. Pozostała kwota do spłaty **350.000zł**. Oprocentowanie wynosi **0,3** stopy redyskonta weksli, lecz nie mniej niż **3 %** w stosunku rocznym. Spłacana będzie do 31.05.2006 r. W 2003 roku spłacono **70.000,- zł**.
8. Pożyczka z WFOŚiGW zaciągnięta 15.10.2002 r. w kwocie **680.000,- zł** na budowę wodociągu. Pozostała do spłaty kwota **640.000,- zł**. Oprocentowanie wynosi **0,3** stopy redyskonta weksli, lecz nie mniej niż **3 %** w stosunku rocznym. Spłacana będzie do 30.11.2007 r. W 2003 roku spłacono **40.000,- zł**.
9. Pożyczka z NFOŚiGW z dnia 3.10.2002 r. w kwocie **2.160.000,- zł** na budowę

kanalizacji sanitarnej. Pozostała kwota do spłaty **2.100.000,- zł**. Oprocentowanie wynosi 0,2 stopy redyskonta weksli. Obecnie stanowi to **1,15 %** w stosunku rocznym. Spłacona będzie do 20.12.2007 r. W 2003 roku spłacono **60.000,- zł**.

10. Pożyczka z WFOŚiGW z dnia 19.09.2002 r. w kwocie **55.000,- zł** na zakup agregatu prądotwórczego dla potrzeb zasilania awaryjnego przepompowni ścieków. Pozostało do spłaty **40.500,- zł**. Oprocentowanie wynosi 0,8 stopy redyskonta weksli, lecz nie mniej niż **3%** w stosunku rocznym. Spłacona będzie do 28.02.2006 r. W 2003 roku spłacono **14.500,- zł**.
11. Pożyczka z WFOŚiGW z dnia 19.09.2002 r. w kwocie **217.000,- zł** na modernizację kotłowni na gazową i wymianę instalacji c.o. w Liceum Ogólnokształcącym w Sulejówku. Pozostało do spłaty **162.000,- zł**. Oprocentowanie wynosi 0,5 stopy redyskonta weksli, lecz nie mniej niż **3%** w stosunku rocznym. Spłacona będzie do 28.02.2006 r.
12. Pożyczka z WFOŚiGW z dnia 15.10.2003 r w kwocie **399.700,- zł** na budowę zewnętrznej sieci magistralnej i rozdzielczej wodociągu miejskiego w Sulejówku, zadanie Ratajowo Etap I + spinki. Pozostało do spłaty **399.700,- zł**. Oprocentowanie wynosi 0,3 stopy redyskonta weksli, lecz nie mniej niż **3%** w stosunku rocznym. Spłacona będzie 31.08.2007 r.
13. Pożyczka z NFOŚiGW z dnia 16.09.2003 r. w kwocie **900.000,-zł** na budowę sieci kanalizacji sanitarnej w Sulejówku. Pozostało do spłaty **900.000,- zł**. Oprocentowanie wynosi 0,2 stopy redyskonta weksli, ustalonej przez NBP. Obecnie stanowi to **1,15%** w stosunku rocznym. Spłacona będzie 31.11.2010 r.
14. Pożyczka z WFOŚiGW z 1998 roku w kwocie 1.000.000,- zł na budowę kanalizacji została spłacona w kwocie 62.500,- zł. w 2003 roku .i jest całkowicie spłacona.
15. Pożyczka z WFOŚiGW z 2000 roku w kwocie 220.000,- zł na budowę kanalizacji została spłacona w kwocie 100.000,- zł. w 2003 roku .i jest całkowicie spłacona.
16. Pożyczka z WFOŚiGW z 2000 roku w kwocie 226.442,- zł na budowę kanalizacji została spłacona w kwocie 88.000,- zł. w 2003 roku .i jest całkowicie spłacona.
17. Pożyczka z WFOŚiGW z 2001 roku w kwocie 400.000,- zł na budowę wodociągu została spłacona w kwocie 40.000 zł. w 2003 roku . i umorzona w kwocie 160.000,- zł.

W roku 2003 zostało spłacone 2.332.285,- zł. rat pożyczek i kredytów co stanowiło 9,3 % wykonanych dochodów (max może wynosić 15 %).

W 2003 roku zostały zaciągnięte pożyczki w kwocie 1.299.700,- zł.

Miasto Sulejówek nie udzielało gwarancji i poręczeń.

## DOCHODY

Dz.	Rozdz.	Rodzaj dochodu	Plan na 2003 r.	Plan po zmianach	Wykonanie na 31.XII.2003 roku	% wykonania
1	2	3	4	5	6	7
<b>600</b>		<b>Transport i łączność</b>	<b>55 568</b>	<b>42 280</b>	<b>42 280</b>	<b>100</b>
	<b>60014</b>	<b>Drogi publiczne powiatowe w tym:</b>	<b>55 568</b>	<b>42 280</b>	<b>42 280</b>	<b>100</b>
		Zadania bieżące	55 568	42 280	42 280	100
<b>700</b>		<b>Gospodarka mieszkaniowa</b>	<b>1 058 500</b>	<b>1 058 500</b>	<b>871 807</b>	<b>82</b>
	<b>70005</b>	<b>Gospodarka gruntami i nieruchomościami w tym:</b>	<b>1 058 500</b>	<b>1 058 500</b>	<b>871 807</b>	<b>82</b>
		Użytkowanie wieczyste	100 000	100 000	93 176	93
		Czynsze i najem lokali użytkowych	140 000	140 000	186 522	133
		Czynsze mieszkalne, wywóz, energia -domy komunalne	220 000	220 000	152 107	69
		Czynsze lokali użytkowych - domy komunalne	35 000	35 000	40 944	117
		Wpływy z różnych opłat - książeczki mieszkaniowe	1 000	1 000	283	28
		Wpływy ze sprzedaży wyrobów i składników majątkowych	400 000	400 000	254 021	64
		Przekształcenie prawa użytkowania wieczystego w prawo własności	160 000	160 000	143 476	90
		Dzierżawa obwodu łowieckiego			118	
		Pozostałe odsetki	2 500	2 500	1 160	46
<b>750</b>		<b>Administracja publiczna</b>	<b>273 025</b>	<b>226 939</b>	<b>172 769</b>	<b>76</b>
	<b>75011</b>	<b>Urzędy wojewódzkie</b>	<b>81 503</b>	<b>81 503</b>	<b>81 503</b>	<b>100</b>
	<b>75020</b>	<b>Starostwa powiatowe</b>	<b>60 522</b>	<b>54 436</b>	<b>54 436</b>	<b>100</b>
	<b>75023</b>	<b>Urzędy gmin w tym:</b>	<b>131 000</b>	<b>91 000</b>	<b>36 830</b>	<b>40</b>
<b>751</b>		<b>Urzędy naczelných organów władzy państwowej, kontroli i ochrony prawa oraz sądownictwa</b>	<b>2 650</b>	<b>19 771</b>	<b>19 567</b>	<b>99</b>
	<b>75101</b>	<b>Urzędy naczelných organów władzy państwowej, kontroli i ochrony prawa w tym:</b>	<b>2 650</b>	<b>2 650</b>	<b>2 650</b>	<b>100</b>
		Dotacja celowa - rejestr wyborców	2 650	2 650	2 650	100

	<b>75110</b>	<b>Referenda ogólnokrajowe i konstytucyjne w tym:</b>		<b>17 121</b>	<b>16 917</b>	<b>99</b>
		Dotacja celowa - referendum ogólnokrajowe		17 121	16 917	99
<b>754</b>		<b><i>Bezpieczeństwo publiczne i ochrona przeciwpożarowa</i></b>	<b><u>18 700</u></b>	<b><u>18 700</u></b>	<b><u>8 590</u></b>	<b><u>46</u></b>
	<b>75414</b>	<b>Obrona cywilna</b>	<b>700</b>	<b>700</b>	<b>700</b>	<b>100</b>
	<b>75416</b>	<b>Straż Miejska - grzywny, mandaty</b>	<b>18 000</b>	<b>18 000</b>	<b>7 890</b>	<b>44</b>
<b>756</b>		<b><i>Dochody od osób prawnych, od osób fizycznych i od innych jednostek nie posiadających osobowości prawnej</i></b>	<b><u>13 953 739</u></b>	<b><u>13 956 543</u></b>	<b><u>13 091 864</u></b>	<b><u>94</u></b>
	<b>75601</b>	<b>Wpływy z podatku dochodowego od osób fizycznych w tym:</b>	<b>310 000</b>	<b>310 000</b>	<b>235 997</b>	<b>76</b>
		Karta podatkowa	300 000	300 000	224 635	75
		Odsetki od nieterminowych wpłat	10 000	10 000	11 362	114
	<b>75615</b>	<b>Wpływy z podatku rolnego, leśnego podatku od czynności cywilnoprawnych oraz podatków i opłat lokalnych od osób prawnych i innych jednostek organizacyjnych w tym:</b>	<b>2 164 540</b>	<b>2 154 540</b>	<b>2 039 501</b>	<b>95</b>
		Podatek od nieruchomości	2 100 000	2 100 000	1 981 110	94
		Podatek rolny	500	500	68	14
		Podatek leśny	1 740	1 740	3 496	201
		Podatek od środków transportowych	42 000	42 000	45 569	108
		Podatek od czynności cywilnoprawnych	20 300	10 300	9 217	89
		Odsetki od nieterminowych wpłat z tytułu podatków i opłat			41	
	<b>75616</b>	<b>Wpływy z podatku rolnego, leśnego, podatku od spadków i darowizn, podatku od czynności cywilnoprawnych oraz podatków i opłat lokalnych od osób fizycznych w tym:</b>	<b>3 931 400</b>	<b>3 974 204</b>	<b>3 749 465</b>	<b>94</b>
		Podatek od nieruchomości	2 700 000	2 700 000	2 246 128	83
		Podatek rolny	16 500	26 500	24 359	92
		Podatek leśny	1 740	3 740	2 995	80
		Podatek od środków transportowych	230 000	280 000	297 955	106
		Podatek od spadków i darowizn	329 600	308 604	344 559	112

		Podatek od posiadania psów	13 000	5 000	2 200	44
		Wpływy z opłaty targowej	150 000	150 000	159 494	106
		Wpływy z opłaty administracyjnej za czynności urzędowe	43 260	43 260	42 134	97
		Podatek od czynności cywilnoprawnych	370 000	380 000	528 434	139
		Odsetki od nieterminowych wpłat	77 000	77 000	101 196	131
		Pozostałe odsetki	300	100	11	11
	<b>75618</b>	<b>Wpływy z innych opłat stanowiących dochody jednostek samorządu terytorialnego na podstawie ustaw w tym:</b>	<b>416 000</b>	<b>386 000</b>	<b>365 268</b>	<b>95</b>
		Wpływy z opłaty skarbowej	170 000	130 000	113 005	87
		Wpływy z opłat za zezwolenia na sprzedaż alkoholu	245 000	245 000	244 859	100
		Odsetki od nieterminowych wpłat	1 000	11 000	7 404	67
	<b>75621</b>	<b>Udziały gmin w podatkach stanowiących dochód budżetu państwa w tym:</b>	<b>7 131 799</b>	<b>7 131 799</b>	<b>6 701 633</b>	<b>94</b>
		Podatek dochodowy od osób fizycznych	6 881 799	6 881 799	6 392 540	93
		Podatek dochodowy od osób prawnych	250 000	250 000	309 093	124
<b>758</b>		<b>Różne rozliczenia</b>	<b>8 506 352</b>	<b>8 645 160</b>	<b>8 615 878</b>	<b>100</b>
	<b>75801</b>	Część oświatowa subwencji ogólnej dla jednostek samorządu terytorialnego	<b>7 526 885</b>	<b>7 536 885</b>	<b>7 536 885</b>	<b>100</b>
	<b>75802</b>	Część podstawowa subwencji ogólnej dla gmin	<b>11 751</b>	<b>11 751</b>	<b>11 751</b>	<b>100</b>
	<b>75805</b>	Część rekompensująca subwencji ogólnej dla gmin	<b>957 716</b>	<b>1 091 524</b>	<b>1 091 524</b>	<b>100</b>
	<b>75814</b>	Różne rozliczenia finansowe	<b>10 000</b>	<b>5 000</b>	<b>-24 282</b>	
<b>801</b>		<b>Oświata i wychowanie</b>	<b>100 553</b>	<b>161 454</b>	<b>177 550</b>	<b>110</b>
	<b>80101</b>	<b>Szkoły podstawowe w tym:</b>	<b>50 000</b>	<b>54 134</b>	<b>60 761</b>	<b>112</b>
		Dochody z wynajmu mienia szkół	50 000	50 000	56 627	113
		Dotacja celowa - wyprawki szkolne dla klas I		4 134	4 134	100
	<b>80110</b>	<b>Gimnazja w tym:</b>	<b>6 000</b>	<b>24 000</b>	<b>31 151</b>	<b>130</b>
		Dochody z wynajmu mienia szkół	6 000	24 000	31 151	130



	<b>80120</b>	<b>Liceum Ogólnokształcące w tym:</b>	<b>5 000</b>	<b>23 000</b>	<b>25 318</b>	<b>110</b>
		Dochody z wynajmu mienia szkół	5 000	5 000	7 318	146
		Wpływy do budżetu ze środków specjalnych		18 000	18 000	100
	<b>80195</b>	<b>Pozostała działalność - ZFŚS-emeryci i renciści</b>	<b>39 553</b>	<b>60 320</b>	<b>60 320</b>	<b>100</b>
						-
<b>853</b>		<b>Opieka społeczna</b>	<b><u>706 000</u></b>	<b><u>823 795</u></b>	<b><u>823 744</u></b>	<b><u>100</u></b>
	<b>85313</b>	Składki na ubezpieczenie zdrowotne opłacane za osoby pobierające niektóre świadczenia z pomocy społecznej	-	-	-	-
			<b>24 000</b>	<b>25 066</b>	<b>25 016</b>	<b>100</b>
	<b>85314</b>	Zasiłki i pomoc w naturze oraz składki na ubezpieczenia społeczne - pomoc pogorzelncom				-
			<b>3 000</b>	<b>3 000</b>	<b>3 000</b>	<b>100</b>
	<b>85314</b>	Zasiłki i pomoc w naturze oraz składki na ubezpieczenia społeczne	<b>477 000</b>	<b>537 579</b>	<b>537 579</b>	<b>100</b>
	<b>85315</b>	Dotatki mieszkaniowe	<b>30 000</b>	<b>39 226</b>	<b>39 226</b>	<b>100</b>
	<b>85316</b>	Zasiłki rodzinne, pielęgnacyjne i wychowawcze	<b>39 000</b>	<b>40 404</b>	<b>40 403</b>	<b>100</b>
	<b>85319</b>	Ośrodki pomocy społecznej	<b>133 000</b>	<b>137 000</b>	<b>137 000</b>	<b>100</b>
	<b>85395</b>	<b>Pozostała działalność w tym:</b>		<b>41 520</b>	<b>41 520</b>	<b>100</b>
		Dofinansowanie zadań własnych w zakresie dożywiania		39 000	39 000	100
		Dotacja celowa - wyprawki szkolne dla klas I		2 520	2 520	100
<b>854</b>		<b>Edukacyjna opieka wychowawcza</b>	<b><u>359 408</u></b>	<b><u>370 859</u></b>	<b><u>362 755</u></b>	<b><u>98</u></b>
	<b>85404</b>	Przedszkola MP Nr 1- opłata stała	<b>192 000</b>	<b>192 000</b>	<b>201 688</b>	<b>105</b>
	<b>85404</b>	Przedszkola MP Nr 2 - opłata stała	<b>156 000</b>	<b>156 000</b>	<b>133 408</b>	<b>86</b>
	<b>85415</b>	<b>Pomoc materialna dla uczniów w tym:</b>	<b>7 200</b>	<b>16 479</b>	<b>21 279</b>	<b>129</b>
		Stypendia "AMALTEA"	7 200	7 200	12 000	167
		Dotacja celowa - stypendia dla młodzieży wiejskiej		9 279	9 279	100
	<b>85495</b>	Pozostała działalność - ZFŚS -emeryci i renciści	<b>4 208</b>	<b>6 380</b>	<b>6 380</b>	<b>100</b>
<b>900</b>		<b>Gospodarka komunalna i ochrona środowiska</b>	<b><u>738 500</u></b>	<b><u>1 299 000</u></b>	<b><u>938 708</u></b>	<b><u>72</u></b>
	<b>90001</b>	<b>Gospodarka ściekowa i ochrona wód w tym:</b>	<b>600 000</b>	<b>1 150 000</b>	<b>789 817</b>	<b>69</b>
		Wpłaty na kanalizację i wodę	600 000	1 150 000	789 817	69
	<b>90015</b>	<b>Oświetlenie ulic, placów i dróg w tym:</b>	<b>71 500</b>	<b>71 500</b>	<b>71 500</b>	<b>100</b>
		Dotacja celowa na zadania bieżące - zadanie zlecone	31 500	31 500	31 500	100

		Dotacja celowa na inwest.i zakupy inwest. - zadanie zlecone	40 000	40 000	40 000	
	<b>90095</b>	<b>Pozostała działalność w tym:</b>	<b>67 000</b>	<b>77 500</b>	<b>77 391</b>	<b>100</b>
		Czynsze z targowiska	67 000	64 200	62 507	97
		Wpływy z usług (energia, woda, nieczystości - targowisko)		12 800	14 212	111
		Pozostałe odsetki		500	672	134
		<b>DOCHODY OGÓLEM</b>	<b>25 772 995</b>	<b>26 623 001</b>	<b>25 125 512</b>	<b>94</b>

## WYDATKI

Dz.	Rozdz.	Rodzaj wydatku	Plan na 2003 r.	Plan po zmianach	Wykonanie na 31.XII.2003 r.	% wykonania
1	2	3	4	5	6	7
		<b>Zadania własne</b>	<b>24 850 352</b>	<b>24 489 796</b>	<b>23 342 431</b>	<b>9</b>
010		<b>Rolnictwo i łowiectwo</b>	<b>1 600</b>	<b>1 600</b>	<b>784</b>	<b>4</b>
	01030	Izby rolnicze	1 600	1 600	784	4
600		<b>Transport i łączność</b>	<b>1 070 000</b>	<b>1 096 000</b>	<b>917 828</b>	<b>8</b>
	60016	<b>Drogi publiczne gminne w tym:</b>	<b>1 070 000</b>	<b>1 096 000</b>	<b>917 828</b>	<b>8</b>
		wydatki bieżące	379 400	408 200	304 827	7
		z.u.s fundusz pracy	600	1 800	1 529	8
		remonty	340 000	330 000	259 518	7
		inwestycje	350 000	356 000	351 954	9
700		<b>Gospodarka mieszkaniowa</b>	<b>356 600</b>	<b>356 600</b>	<b>219 692</b>	<b>6</b>
	70005	<b>Gospodarka gruntami i nieruchomościami w tym:</b>	<b>356 600</b>	<b>356 600</b>	<b>219 692</b>	<b>6</b>
		<b>Referat geodezji i gospodarki gruntami</b>	<b>140 000</b>	<b>140 000</b>	<b>92 918</b>	<b>6</b>
		wydatki bieżące	120 000	120 000	72 918	6
		wykup gruntu - ulica Osiedlowa	20 000	20 000	20 000	10
		<b>Referat gospodarki komunalnej i mieszkaniowej</b>	<b>216 600</b>	<b>216 600</b>	<b>126 774</b>	<b>5</b>
		wydatki bieżące - domy komunalne	114 600	120 600	112 241	9
		przykanaliki do domów komunalnych	42 000	42 000	11 284	2
		remonty w domach komunalnych	60 000	54 000	3 249	
710		<b>Działalność usługowa</b>	<b>160 000</b>	<b>157 700</b>	<b>19 567</b>	<b>1</b>
	71004	<b>Plany zagospodarowania przestrzennego</b>	<b>100 000</b>	<b>112 000</b>	<b>15 300</b>	<b>1</b>
	71014	<b>Opracowania geodezyjne i kartograficzne</b>	<b>60 000</b>	<b>45 700</b>	<b>4 267</b>	
750		<b>Administracja publiczna</b>	<b>3 573 155</b>	<b>3 622 667</b>	<b>3 603 299</b>	<b>9</b>
	75022	<b>Rady gmin</b>	<b>150 000</b>	<b>150 000</b>	<b>139 044</b>	<b>9</b>
	75023	<b>Urzędy gmin w tym:</b>	<b>3 393 155</b>	<b>3 460 667</b>	<b>3 452 613</b>	<b>10</b>
		osobowy fundusz płac	2 039 105	2 082 189	2 082 101	10
		z.u.s. fundusz pracy	420 870	422 640	422 556	10
		wydatki bieżące	873 180	910 179	904 671	9
		zakup komputerów i ksero	45 000	45 000	42 626	9
		remonty	15 000	659	659	10
	75095	<b>Pozostała działalność - promocje i wydawnictwa</b>	<b>30 000</b>	<b>12 000</b>	<b>11 642</b>	<b>9</b>
754		<b>Bezpieczeństwo publiczne i ochrona przeciwpożarowa</b>	<b>330 500</b>	<b>430 401</b>	<b>334 598</b>	<b>7</b>
	75403	<b>Jednostki terenowe policji</b>	<b>16 000</b>	<b>30 400</b>	<b>16 000</b>	<b>5</b>
	75412	<b>Ochotnicze straże pożarne</b>	<b>69 500</b>	<b>69 500</b>	<b>61 074</b>	<b>8</b>
	75416	<b>Straż Miejska</b>	<b>245 000</b>	<b>330 501</b>	<b>257 524</b>	<b>7</b>
		w tym: osobowy fundusz płac	178 756	178 606	178 446	10
		z.u.s. fundusz pracy	33 544	33 544	33 503	10
		wydatki bieżące	32 700	118 351	45 575	3

757		<b>Obsługa długu publicznego</b>	<b>495 000</b>	<b>376 000</b>	<b>355 397</b>	9
	75702	<b>Obsługa papierów wartościowych, kredytów i pożyczek jednostek samorządu terytorialnego</b>	<b>495 000</b>	<b>376 000</b>	<b>355 397</b>	9
758		<b>Różne rozliczenia</b>	<b>355 000</b>	<b>0</b>		
	75818	<b>Rezerwy ogólne i celowe w tym:</b>	<b>355 000</b>	<b>0</b>		
		rezerwa ogólna	150 000	0		
		rezerwa celowa - zmiany organizacyjne w oświacie	205 000	0		
801		<b>Oświata i wychowanie</b>	<b>9 353 960</b>	<b>9 778 125</b>	<b>9 710 278</b>	9
		<b>Z e s p ó ł S z k ó ł Nr 1</b>	<b>2 680 251</b>	<b>2 898 879</b>	<b>2 890 099</b>	10
	80101	<b>Szkoła Podstawowa</b>	<b>1 732 902</b>	<b>1 939 467</b>	<b>1 931 132</b>	10
		w tym: osobowy fundusz płac	1 207 461	1 376 944	1 376 944	10
		z.u.s. fundusz pracy	240 400	256 751	256 750	10
	80104	<b>Przedszkola przy szkołach podstawowych</b>	<b>54 631</b>	<b>62 058</b>	<b>62 058</b>	10
		w tym: osobowy fundusz płac	44 009	49 358	49 358	10
		z.u.s. fundusz płac	8 762	9 622	9 622	10
	80110	<b>Gimnazja</b>	<b>892 718</b>	<b>897 354</b>	<b>896 909</b>	10
		w tym: osobowy fundusz płac	692 000	696 769	696 769	10
		z.u.s. fundusz pracy	137 764	136 758	136 758	10
		<b>S z k o ł a P o d s t a w o w a N r 2</b>	<b>912 346</b>	<b>945 713</b>	<b>945 695</b>	10
	80101	<b>Szkoła Podstawowa</b>	<b>879 610</b>	<b>908 807</b>	<b>908 789</b>	10
		w tym: osobowy fundusz płac	624 531	657 956	657 955	10
		z.u.s. fundusz pracy	127 653	127 683	127 683	10
	80104	<b>Przedszkola przy szkołach podstawowych</b>	<b>32 736</b>	<b>36 906</b>	<b>36 906</b>	10
		w tym: osobowy fundusz płac	24 864	28 464	28 464	10
		z.u.s. fundusz pracy	5 082	5 652	5 652	10
		<b>S z k o ł a P o d s t a w o w a N r 3</b>	<b>2 178 324</b>	<b>2 260 417</b>	<b>2 260 343</b>	10
	80101	<b>Szkoła podstawowa</b>	<b>2 059 098</b>	<b>2 141 191</b>	<b>2 141 170</b>	10
		w tym: osobowy fundusz płac	1 467 595	1 512 493	1 512 475	10
		z.u.s. fundusz pracy	297 080	300 009	300 008	10
	80104	<b>Przedszkola przy szkołach podstawowych</b>	<b>119 226</b>	<b>119 226</b>	<b>119 173</b>	10
		w tym: osobowy fundusz płac	95 903	95 903	95 857	10
		z.u.s. fundusz pracy	19 603	19 603	19 596	10
		<b>G i m n a z j u m N r 2</b>	<b>1 365 106</b>	<b>1 455 915</b>	<b>1 455 847</b>	10
	80110	<b>Gimnazja</b>	<b>1 365 106</b>	<b>1 455 915</b>	<b>1 455 847</b>	10
		w tym: osobowy fundusz płac	1 002 100	1 051 310	1 051 257	10
		z.u.s. fundusz pracy	187 320	200 431	200 430	10
		<b>Zespól Szkół Nr 2</b>	<b>1 732 022</b>	<b>1 815 560</b>	<b>1 815 408</b>	10
	80120	<b>Licea ogólnokształcące</b>	<b>1 590 542</b>	<b>1 649 190</b>	<b>1 649 128</b>	10
		w tym: osobowy fundusz płac	1 163 574	1 214 183	1 214 129	10
		z.u.s. fundusz pracy	231 668	235 628	235 627	10
	80123	<b>Licea profilowane</b>	<b>141 480</b>	<b>166 370</b>	<b>166 280</b>	10
		w tym: osobowy fundusz płac	95 110	116 638	116 548	10
		z.u.s. fundusz pracy	18 917	20 861	20 861	10
	80101	<b>Prywatna Szkoła Podstawowa - dotacja</b>	<b>35 000</b>	<b>35 000</b>	<b>35 000</b>	10

	80101	Zadaszenie w Szkole Podstawowej Nr 3		<u>27 300</u>	<u>25 401</u>	9
	80101	Zakup usług zdrowotnych	<u>36 000</u>	<u>36 000</u>	<u>18 000</u>	5
	80110	Prywatne Gimnazjum Milosna - dotacja	<u>10 000</u>			
	80110	Prywatne Gimnazjum Sulejówek - dotacja	<u>88 333</u>	<u>88 333</u>	<u>88 333</u>	10
	80110	Docieplenie budynku - Gimnazjum Nr 2	<u>144 025</u>	<u>10 025</u>	<u>6 686</u>	6
	80113	Dowożenie uczniów do szkół	<u>82 000</u>	<u>82 000</u>	<u>57 810</u>	7
	80145	Komisje egzaminacyjne		<u>2 350</u>	<u>945</u>	4
	80146	Dokształcanie i doskonalenie nauczycieli	<u>51 000</u>	<u>48 713</u>	<u>40 791</u>	8
	80195	Pozostała działalność - ZFŚS - emeryci i renciści	<u>39 553</u>	<u>60 320</u>	<u>60 320</u>	10
	80195	Pozostała działalność - pomoc zdrowotna dla nauczycieli		<u>11 600</u>	<u>9 600</u>	8
851		<i>Ochrona zdrowia</i>	<u>264 000</u>	<u>264 000</u>	<u>233 745</u>	8
	85121	Lecznictwo ambulatoryjne w tym: projekt kotłowni - Przychodnia Nr 2	<u>19 000</u> 19 000	<u>19 000</u> 19 000	<u>18 800</u> 18 800	9
	85154	Przeciwdziałanie alkoholizmowi w tym: wyposażenie siłowni - Gimnazjum Nr 2	<u>245 000</u> 25 000	<u>245 000</u> 25 000	<u>214 945</u> 13 000	8
853		<i>Opieka społeczna</i>	<u>584 200</u>	<u>640 626</u>	<u>637 077</u>	9
	85314	Zasilki i pomoc w naturze oraz składki na ubezpieczenia społeczne w tym: pomoc pogorzelncom	<u>147 200</u>	<u>137 940</u>	<u>137 940</u>	10
	85315	Dodatki mieszkaniowe	<u>70 000</u>	<u>79 226</u>	<u>75 677</u>	9
	85319	Ośrodki pomocy społecznej w tym: osobowy fundusz płac z.u.s. fundusz pracy	<u>321 300</u> 226 202 33 798	<u>338 760</u> 226 202 54 412	<u>338 760</u> 226 201 54 412	10
	85395	Pozostała działalność - dożywianie -Urząd Miasta	<u>45 700</u>	<u>45 700</u>	<u>45 700</u>	10
	85395	Pozostała działalność - dożywianie - dofinansowanie		<u>39 000</u>	<u>39 000</u>	10
854		<i>Edukacyjna opieka wychowawcza</i>	<u>1 980 554</u>	<u>1 979 694</u>	<u>1 953 438</u>	9
		<u>Z e s p ó ł S z k ó ł Nr 1</u>	<u>149 170</u>	<u>151 599</u>	<u>151 210</u>	10
	85401	Świetlice szkolne w tym: osobowy fundusz płac z.u.s. fundusz pracy	<u>149 170</u> 108 910 21 660	<u>151 599</u> 112 155 20 844	<u>151 210</u> 112 155 20 844	10
		<u>S z k o ł a P o d s t a w o w a Nr 2</u>	<u>134 991</u>	<u>137 179</u>	<u>136 553</u>	10
	85401	Świetlice szkolne w tym: osobowy fundusz płac z.u.s. fundusz pracy	<u>134 991</u> 104 358 21 333	<u>137 179</u> 90 378 18 281	<u>136 553</u> 90 377 18 281	10
		<u>S z k o ł a P o d s t a w o w a Nr 3</u>	<u>165 370</u>	<u>166 231</u>	<u>166 216</u>	10
	85401	Świetlice szkolne w tym: osobowy fundusz płac z.u.s. fundusz pracy	<u>165 370</u> 123 975 24 655	<u>166 231</u> 124 755 24 736	<u>166 216</u> 124 745 24 736	10
		<u>G i m n a z j u m Nr 2</u>	<u>94 695</u>	<u>114 783</u>	<u>114 772</u>	10
	85401	Świetlice szkolne w tym: osobowy fundusz płac	<u>94 695</u> 79 810	<u>114 783</u> 95 312	<u>114 772</u> 95 303	10

		z.u.s. fundusz pracy	10 235	15 246	15 244	10
	<b>85404</b>	<b>Niepubliczne Przedszkole "Jagódka"</b>	<b>50 000</b>	<b>0</b>		
	<b>85404</b>	<b><u>Przedszkole Nr 1</u></b>	<b><u>671 460</u></b>	<b><u>672 084</u></b>	<b><u>660 067</u></b>	<b><u>9</u></b>
		w tym: osobowy fundusz płac	431 000	450 124	448 895	10
		z.u.s. fundusz pracy	80 500	88 810	88 673	10
	<b>85404</b>	<b><u>Przedszkole Nr 2</u></b>	<b><u>678 460</u></b>	<b><u>667 159</u></b>	<b><u>660 178</u></b>	<b><u>9</u></b>
		w tym: osobowy fundusz płac	431 526	435 725	435 232	10
		z.u.s. fundusz pracy	79 974	84 886	84 518	10
	<b>85404</b>	<b>Remont dachu w MP Nr 2</b>		<b><u>18 000</u></b>	<b><u>16 223</u></b>	<b><u>9</u></b>
	<b>85415</b>	<b>Pomoc materialna dla uczniów - Akcja Lato i Akcja Zima</b>	<b><u>15 000</u></b>	<b><u>15 000</u></b>	<b><u>12 567</u></b>	<b><u>8</u></b>
	<b>85415</b>	<b>Pomoc materialna dla uczniów w tym:</b>	<b><u>17 200</u></b>	<b><u>31 279</u></b>	<b><u>29 272</u></b>	<b><u>9</u></b>
		stypendia oraz inne formy pomocy dla uczniów	10 000	10 000	9 193	9
		dotacja celowa - stypendia dla maturzystów		9 279	9 279	10
		darowizna na stypendia "AMALTEA"	7 200	12 000	10 800	9
	<b>85495</b>	<b>Pozostała działalność - emeryci i renciści</b>	<b><u>4 208</u></b>	<b><u>6 380</u></b>	<b><u>6 380</u></b>	<b><u>10</u></b>
<b>900</b>		<b><i>Gospodarka komunalna i ochrona środowiska</i></b>	<b><u>5 845 783</u></b>	<b><u>5 306 383</u></b>	<b><u>4 884 603</u></b>	<b><u>9</u></b>
	<b>90001</b>	<b>Gospodarka ściekowa i ochrona wód w tym:</b>	<b><u>4 238 083</u></b>	<b><u>4 050 083</u></b>	<b><u>3 650 672</u></b>	<b><u>9</u></b>
		remont urządzeń odwadniających	80 000	80 000	79 187	9
		opracowanie strefy ochronnej ujęć wodnych		44 000		
		energia geotermalna		12 000		
		budowa wodociągów - zobow. z 2002 r.	104 000	104 000	103 007	9
		wodociąg "Ratajewo i Spinki"	600 000	606 000	599 270	9
		proj. kanalizacji - umowy z 2002 r.	436 500	986 500	970 927	9
		zbiornik wody czystej SUW - zobow. z 2002 r.	270 000	270 000	267 648	9
		wykonanie kanalizacji - zobow. z 2002 r.	528 900	528 900	526 295	10
		proj.modern. i rozb.oczyszczalni - I etap	57 683	57 683		
		budowa kanalizacji P-1, P-2, P-3	2 161 000	1 361 000	1 104 338	8
	<b>90003</b>	<b>Oczyszczanie miast i gmin</b>	<b><u>140 000</u></b>	<b><u>102 400</u></b>	<b><u>99 508</u></b>	<b><u>9</u></b>
	<b>90004</b>	<b>Utrzymanie zieleni w miastach i gminach</b>	<b><u>40 000</u></b>	<b><u>40 000</u></b>	<b><u>39 963</u></b>	<b><u>10</u></b>
	<b>90013</b>	<b>Schroniska dla zwierząt</b>	<b><u>10 000</u></b>	<b><u>15 000</u></b>	<b><u>12 450</u></b>	<b><u>8</u></b>
	<b>90015</b>	<b>Oświetlenie ulic, placów i dróg w tym:</b>	<b><u>990 000</u></b>	<b><u>1 023 200</u></b>	<b><u>1 009 672</u></b>	<b><u>9</u></b>
		wydatki bieżące	830 000	863 200	862 338	10
		wykonanie oświetlenia	160 000	160 000	147 334	
	<b>90095</b>	<b>Pozostała działalność - targowisko w tym:</b>	<b><u>74 700</u></b>	<b><u>72 700</u></b>	<b><u>71 787</u></b>	<b><u>9</u></b>
		wynagrodzenia agencyjno-prowizyjne	15 000	17 000	15 761	9
	<b>90095</b>	<b>Pozostała działalność - grobownictwo</b>	<b><u>3 000</u></b>	<b><u>3 000</u></b>	<b><u>551</u></b>	<b><u>1</u></b>
	<b>90095</b>	<b>Budowa budynku komunalnego</b>	<b><u>350 000</u></b>			
<b>921</b>		<b><i>Kultura i ochrona dziedzictwa narodowego</i></b>	<b><u>400 000</u></b>	<b><u>400 000</u></b>	<b><u>393 981</u></b>	<b><u>9</u></b>
	<b>92105</b>	<b>Pozostałe zadania w zakresie kultury</b>	<b><u>90 000</u></b>	<b><u>90 000</u></b>	<b><u>84 038</u></b>	<b><u>9</u></b>
	<b>92116</b>	<b>Biblioteki w tym:</b>	<b><u>300 000</u></b>	<b><u>300 000</u></b>	<b><u>300 000</u></b>	<b><u>10</u></b>
		dotacja	300 000	300 000	300 000	10

	92195	Pozostała działalność- Klub "Termistorek"	10 000	10 000	9 943	9
926		<i>Kultura fizyczna i sport</i>	<u>80 000</u>	<u>80 000</u>	<u>78 144</u>	9
	92605	Zadania w zakresie kultury fizycznej i sportu	80 000	80 000	78 144	9
		<b>Zadania zlecone</b>	<b>829 353</b>	<b>920 177</b>	<b>919 922</b>	<b>10</b>
750		<i>Administracja publiczna</i>	<u>81 503</u>	<u>81 503</u>	<u>81 503</u>	<u>10</u>
	75011	Urzędy wojewódzkie w tym:	81 503	81 503	81 503	10
		osobowy fundusz płac	65 901	65 901	65 901	10
		z.u.s. fundusz pracy	13 602	13 602	13 602	10
751		<i>Urzędy naczelných organów władzy państwowej, kontroli i ochrony prawa oraz sądownictwa</i>	<u>2 650</u>	<u>19 771</u>	<u>19 567</u>	<u>9</u>
	75101	Urzędy naczelných organów władzy państwowej, kontroli i ochrony prawa w tym:	2 650	2 650	2 650	10
		osobowy fundusz płac	2 196	2 196	2 196	10
		z.u.s. fundusz pracy	454	454	454	10
	75110	Referenda ogólnokrajowe i konstytucyjne		17 121	16 917	9
754		<i>Bezpieczeństwo publiczne i ochrona przeciwpożarowa</i>	<u>700</u>	<u>700</u>	<u>700</u>	<u>10</u>
	75414	Obrona cywilna	700	700	700	10
801		<i>Oświata i wychowanie</i>		<u>4 134</u>	<u>4 134</u>	<u>10</u>
	80101	Szkoły podstawowe - wyprawki dla klas I		4 134	4 134	10
853		<i>Opieka społeczna</i>	<u>673 000</u>	<u>742 569</u>	<u>742 518</u>	<u>10</u>
	85313	Składki na ubezpieczenie zdrowotne opłacane za osoby pobierające niektóre świadczenia z pomocy społecznej	24 000	25 066	25 016	10
	85314	Zasilki i pomoc w naturze oraz składki na ubezpieczenia społeczne	477 000	537 579	537 579	10
	85316	Zasilki rodzinne, pielęgnacyjne i wychowawcze	39 000	40 404	40 403	10
	85319	Ośrodki pomocy społecznej w tym:	133 000	137 000	137 000	10
		osobowy fundusz płac	120 000	120 000	120 000	10
		z.u.s.	11 000	11 000	11 000	10
	85395	Pozostała działalność - wyprawki szkolne dla klas I		2 520	2 520	10
900		<i>Gospodarka komunalna i ochrona środowiska</i>	<u>71 500</u>	<u>71 500</u>	<u>71 500</u>	<u>10</u>
	90015	Oświetlenie ulic, placów i dróg w tym:	71 500	71 500	71 500	10
		wydatki bieżące	31 500	31 500	31 500	10
		inwestycje	40 000	40 000	40 000	10
		<b>Zadania powierzone</b>	<b>116 090</b>	<b>96 716</b>	<b>96 716</b>	<b>10</b>
600		<i>Transport i łączność</i>	<u>55 568</u>	<u>42 280</u>	<u>42 280</u>	<u>10</u>
	60014	Drogi publiczne powiatowe w tym:	55 568	42 280	42 280	10
		wydatki bieżące	55 568	42 280	42 280	10
750		<i>Administracja publiczna</i>	<u>60 522</u>	<u>54 436</u>	<u>54 436</u>	<u>10</u>
	75020	Starostwa powiatowe w tym:	60 522	54 436	54 436	10
		osobowy fundusz płac	50 168	45 240	45 240	10
		z.u.s. fundusz pracy	10 354	9 196	9 196	10
		<b>WYDATKI OGÓLEM</b>	<b>25 795 795</b>	<b>25 506 689</b>	<b>24 359 069</b>	<b>9</b>

## PRZYCHODY I WYDATKI

L.p.	Nazwa	Dział	Rozdział	Plan przychodów	Wykonanie przychodów	Plan wydatków	Wykonanie wydatków
1	2	3	4	5	6	7	8
1.	Urząd Miasta - Turniej Tańca	921	92105	5 141	5 141	5 141	5 141
2.	Miejski Zakład Wodociągów i Kanalizacji	900	90017	1 894 041	1 821 887	1 847 610	1 556 836
3.	Gminny Fundusz Ochrony Środowiska	900	90011	25 000	27 799	57 306	36 739
4.	Miejskie Przedszkole Nr 1	854	85404	169 000	132 801	215 138	139 390
5.	Miejskie Przedszkole Nr 2	854	85404	137 500	93 889	165 194	103 675
6.	Zespół Szkół Nr 1	854	85401	138 400	105 829	138 064	105 493
7.	Szkoła Podstawowa Nr 2	854	85401	65 100	63 596	61 800	60 329
8.	Szkoła Podstawowa Nr 3	854	85401	124 180	98 837	121 170	95 827
9.	Gimnazjum Nr 2	854	85401	70 000	38 529	67 641	36 170
10.	Liceum Ogólnokształcące	801	80120	60 000	24 012	60 000	32 048
11.	Szkoła Podstawowa Nr 3	801	80101	52 896	52 895	18 961	18 960
12.	Zarząd dróg	600	60016	80 000	12 557	150 000	84 455
	<b>RAZEM</b>			<b>2 821 258</b>	<b>2 477 772</b>	<b>2 908 025</b>	<b>2 275 063</b>

Sporządziła: Alicja Matuszewska



## OŚWIATA

**FINANSE SZKÓŁ****Subwencja oświatowa: - 7.526.885,00**

**1. Wysokość środków finansowych szkół miejskich wg planu na dzień 31 grudnia 2003r**  
**9.993.755,00** w tym:

a) przyznanych uchwałą Nr 28/IV/03	<b>9.412.275,00</b>
b) z wynajmów	<b>45.088,00</b>
c) z rezerwy	<b>192.137,00</b>
d) zwiększenia / zmniejszenia planów	<b>278.776,00</b>
e) dotacje celowe wojewody	<b>9.279,00</b>
f) pomoc materialna uczniom	<b>3.500,00</b>
g) likwidacja stołówki w ZS Nr 2	<b>18.000,00</b>

**2. Budżety szkół na rok 2003 przedstawiały się następująco:**

**Zespół Szkół Nr 1**

Wysokość środków finansowych - **3 061 478,00** w tym:

a) przyznane Uchwałą Nr 28/IV/03	- 2 829 421,00
b) z rezerwy	- 38 430,00
c) z wynajmu	- 11 954,00
d) zwiększenia/ zmniejszenia planów	- 170 673,00
e) dokształcanie nauczycieli	- 10 000,00
f) pomoc materialna dla uczniów	- 1 000,00

**Zespół Szkół Nr 2**

Wysokość środków finansowych - **1 830 839,00** w tym:

a) przyznane Uchwałą Nr 28/IV/03	- 1 732 022,00
b) z rezerwy	- 34 342,00
c) z wynajmu	- 3 952,00
d) zwiększenia/ zmniejszenia planów	- 27 244,00
e) dokształcanie nauczycieli	- 5 500,00
f) pomoc materialna dla uczniów	- 500,00
g) likwidacja stołówki	- 18 000,00
h) dotacje wojewody	- 9 279,00

**Szkoła Podstawowa Nr 2**

Wysokość środków finansowych - **1 088 892,00** w tym:

a) przyznane Uchwałą Nr 28/IV/03	- 1 047 337,00
----------------------------------	----------------

b) z rezerwy	-	20 208,00
c) z wynajmu	-	15 042,00
d) zwiększenia/ zmniejszenia planów	-	305,00
e) doszkąłcanie nauczycieli	-	5 500,00
f) pomoc materialna dla uczniów	-	500,00

### **Szkoła Podstawowa Nr 3**

Wysokość środków finansowych	-	<b>2 435 848,00</b> w tym:
a) przyznane Uchwałą Nr 28/IV/03	-	2 343 694,00
b) z rezerwy	-	16 777,00
c) z wynajmu	-	9 777,00
d) zwiększenia/ zmniejszenia planów	-	56 400,00
e) doszkąłcanie nauczycieli	-	8 200,00
f) pomoc materialna dla uczniów	-	1 000,00

### **Gimnazjum Nr 2**

Wysokość środków finansowych	-	<b>1 576 698,00</b> w tym:
a) przyznane Uchwałą Nr 28/IV/03	-	1 459 801,00
b) z rezerwy	-	82 380,00
c) z wynajmu	-	4 363,00
d) zwiększenia/ zmniejszenia planów	-	24 154,00
e) doszkąłcanie nauczycieli	-	5 500,00
f) pomoc materialna dla uczniów	-	500,00

### **3. Zestawienie wykonania budżetu poszczególnych szkół:**

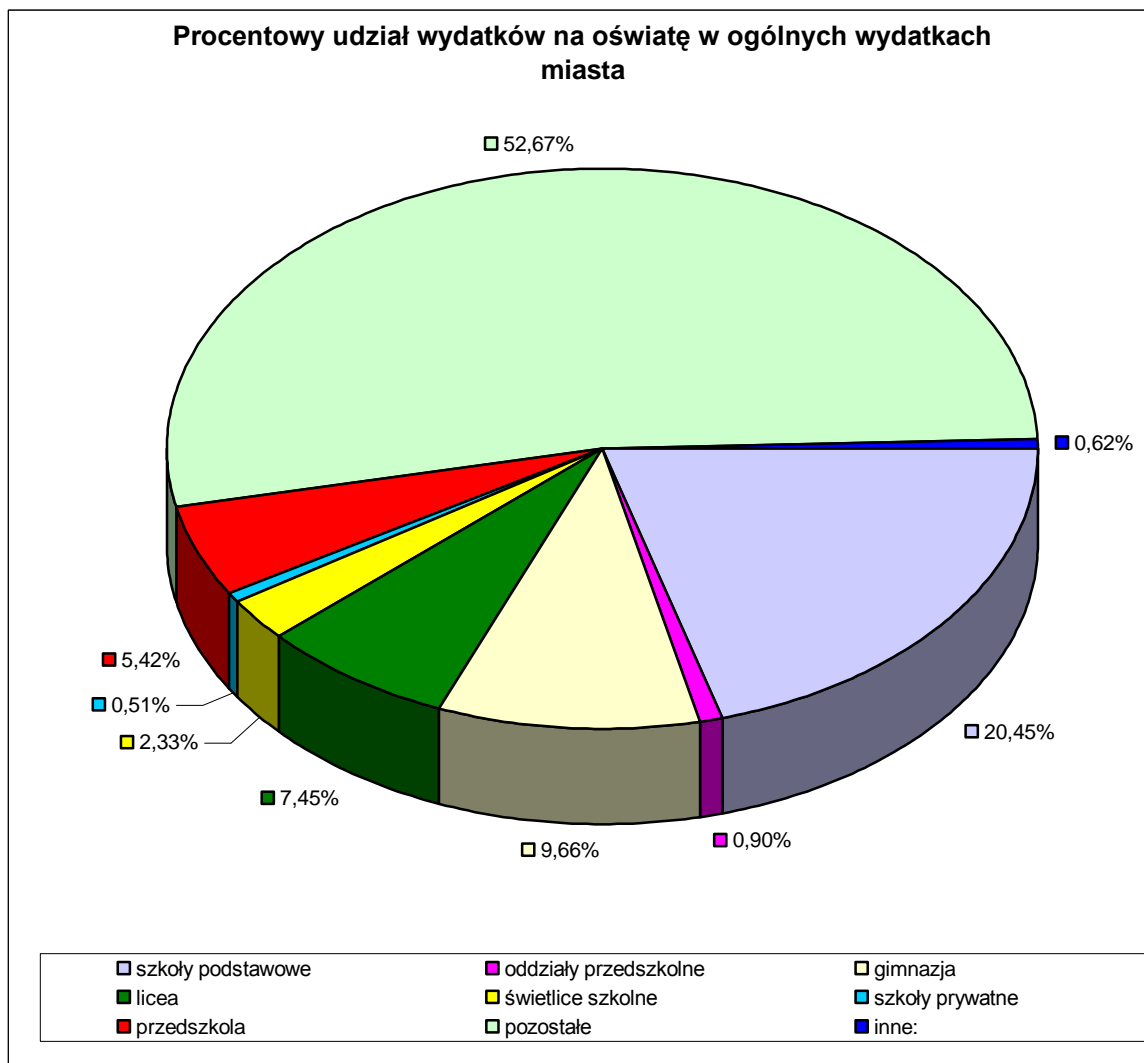
Szkoła	Plan na 2003r wg uchwały	Plan po zmianach na 31.12.2003r	Wydatki	%
Zespół Szkół Nr 1	2 829 421,00	3 061 478,00	3 052 309,00	99,70
Zespół Szkół Nr 2	1 732 022,00	1 830 839,00	1 830 686,60	99,99
Szkoła Podstawowa Nr 2	1 047 337,00	1 088 892,00	1 088 248,84	99,94
Szkoła Podstawowa Nr3	2 343 694,00	2 435 848,00	2 435 660,10	99,99
Gimnazjum Nr 2	1 459 801,00	1 576 698,00	1 576 616,97	99,99
<b>OGÓŁEM</b>	<b>9 412 275</b>	<b>9 993 755</b>	<b>9 983 524,40</b>	<b>99,89</b>

#### 4. Wykonanie budżetu w rozdziałach:

Rozdział	Plan na 2003r wg uchwały	Plan po zmianach na 31.12.2003	Wydatki	Pozostało	% wykonania
80101 szkoły podstawowe	4.671.610,00	4.989.465,00	4.981.091,00	8.374,00	99,83
80104 oddziały przedszkolne	206.593,00	218.190,00	218.137,15	52,85	99,98
80110 gimnazja	2.257.824,00	2.353.269,00	2.352.756,00	513,00	99,98
80120 80123 licea	1.732.022,00	1.815.560,00	1.815.407,60	152,40	99,99
85401 światlice szkolne	544.226,00	569.792,00	568.751,00	1.041,00	99,82
85415 pomoc materialna dla uczniów	17 200,00	31 279,00	29 272,00	2 007,00	84,00
80146 doskonalenie zawodowe	51 000,00	48 713,00	40 791,23	7 921,77	83,74
85415 akcja lato - zima	15.000,00	15 000,00	12 567,04	2 432,96	83,78
80195 ZFSS emerytów i rencistów	39.553,00 4.208,00	60 320,00 6 380,00	60 320,00 6 380,00	----- -----	100 100
80113 dowożenie uczniów	82.000,00	82 000,00	57 810,00	24 190,00	70,49
80101 prywatna SP	35.000,00	35000,00	35 000,00	-----	100,00
81110 prywatne gimnazjum	88.333,00	88 333,00	88 333,00	-----	100,00
80195 pomoc zdrowotna	-	11 600,00	9 600,00	2 000,00	83,00
85404 przedszkola	671 460,00 678 460,00	672 084,00 667 159,00	660 067,00 660 178,00	12 017,00 6 981,00	98 99

## 5. Procentowy udział wydatków na oświatę w ogólnych wydatkach miasta

Rodzaj wydatków	Kwota	% udział
szkoly podstawowe	4 981 091,00	20,45%
oddziały przedszkolne	218 137,15	0,90%
gimnazja	2 352 756,00	9,66%
licea	1 815 407,60	7,45%
światlice szkolne	568 751,00	2,33%
szkoly prywatne	123 333,00	0,51%
przedszkola	1 320 245,00	5,42%
pozostale wydatki miasta	12 829 309,00	52,67%
<b>inne (oświatowe):</b>	<b>150 040,27</b>	<b>0,62%</b>
- pomoc materialna	29 272,00	
- doskonalenie zawodowe	40 791,23	
- akcja lato zima	12 567,04	
- dowożenie uczniów	57 810,00	
- pomoc zdrowotna	9 600,00	



## 6. Wydatki rzeczowe stałe w ujęciu rocznym.

Rodzaj wydatków	Zespół Szkół Nr 1	Zespół Szkół Nr 2	Szkoła Podstawowa Nr 2	Szkoła Podstawowa Nr 3	Gimnazjum Nr 2
Energia elektryczna	48 277	20 696	12 444	35 488	20 866
Gaz	99 310	54 181	31 366	110 605	47 853
Woda	3 755	2 534	2 543	2 313	1 370
Ścieki	5 779	3 515	4 124	3 788	2 043
Nieczystości stałe	4 442	2 717	1 412	5 298	2 876
<b>Razem</b>	<b>161 563</b>	<b>83 643</b>	<b>51 889</b>	<b>157 492</b>	<b>75 008</b>

## 7. Modernizacje i remonty przeprowadzone w szkołach miejskich.

W roku 2003, w okresie wakacji, szkoły przeprowadziły szereg prac remontowych. Dotyczyły one przede wszystkim odnawiania pomieszczeń szkolnych, ich modernizacji i drobnych napraw. Środki finansowe przeznaczone na ten cel pochodziły z wynajmu, od rodziców jak też z budżetu miasta. Poniższe tabele przedstawiają najważniejsze modernizacje i remonty

przeprowadzone w placówkach szkolnych

### Zespół Szkół Nr 2

Rodzaj wykonanych prac	Źródło finansowania	Wartość w zł
Remont podłogi w sali gimnastycznej	1.796,76 – Zespół Szkół Nr 2 6.763,24 – Komitet Rodzicielski	8.560,-

### Szkoła Podstawowa Nr 2

Rodzaj wykonanych prac	Źródło finansowania	Wartość w zł
Kostka oraz utwardzenie drogi	Szkoła Podstawowa Nr 2	3.129,59

### Szkoła Podstawowa Nr 3

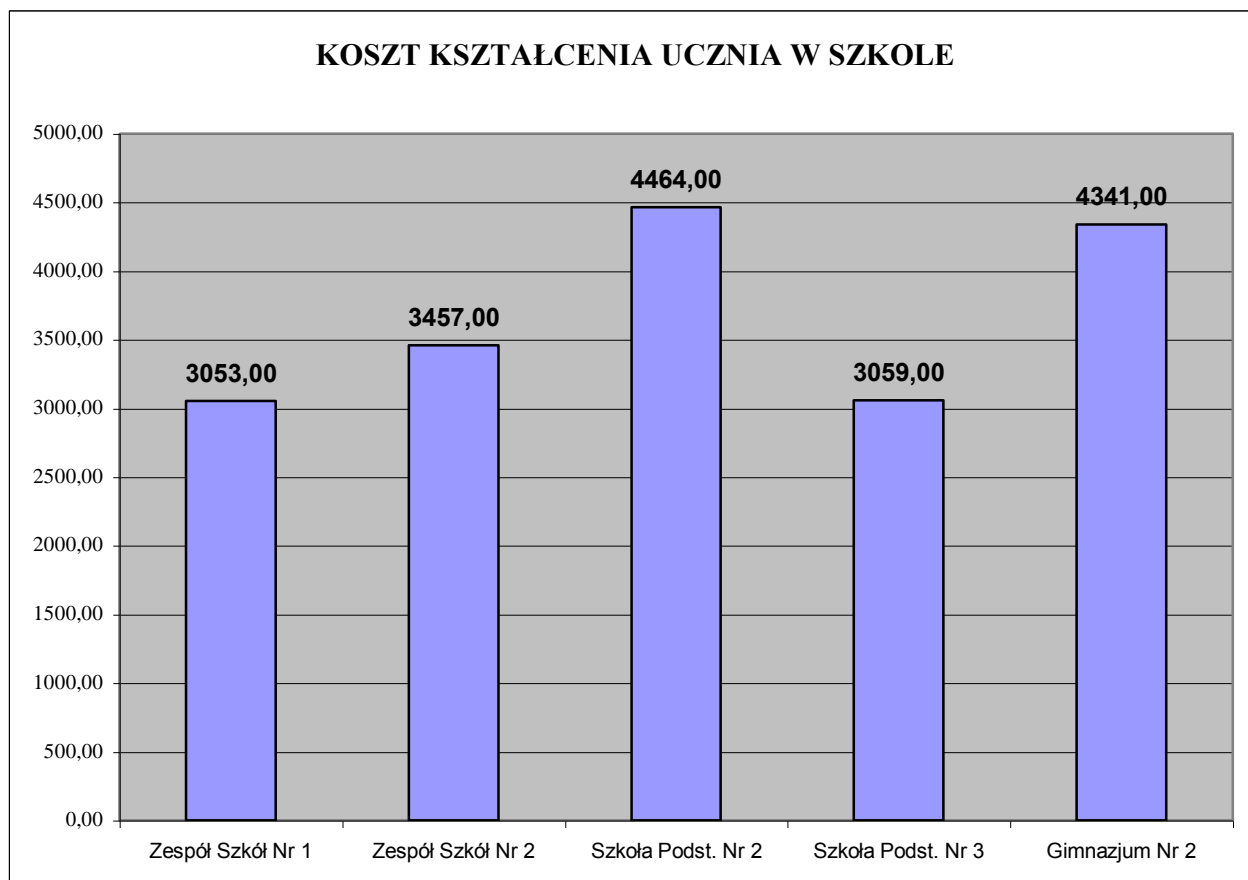
Rodzaj wykonanych prac	Źródło finansowania	Wartość w zł
Modernizacja i remont sali komputerowej	Komitet Rodzicielski Budżet	22.037,61 2.997,50
Malowanie szatni uczniowskiej	Komitet Rodzicielski	2.539,13
Malowanie i remont po huraganie	Środki specjalne	16.750,21

### Gimnazjum Nr 2

Rodzaj wykonanych prac	Źródło finansowania	Wartość w zł
Naprawa i montaż krat okiennych w sali gimnastycznej	Budżet	5.300,00
Odnawianie pomieszczeń szkolnych	Budżet	1.405,62
Cyklinowanie i lakierowanie podłóg – materiały robocizna	budżet Rada Szkoły	391,59 2.589,40
Adaptacja sali lekcyjnej na siłownię	Miejski Komitet d/s. Prof. I Rozw. Prob. Alk.	14.408,65

**8. Średni koszt utrzymania ucznia w placówkach oświatowych łącznie z oddziałami przedszkolnymi/ wydatki szkół pomniejszono o kwoty z rezerwy na odprawy i doskonalenie zawodowe/.**

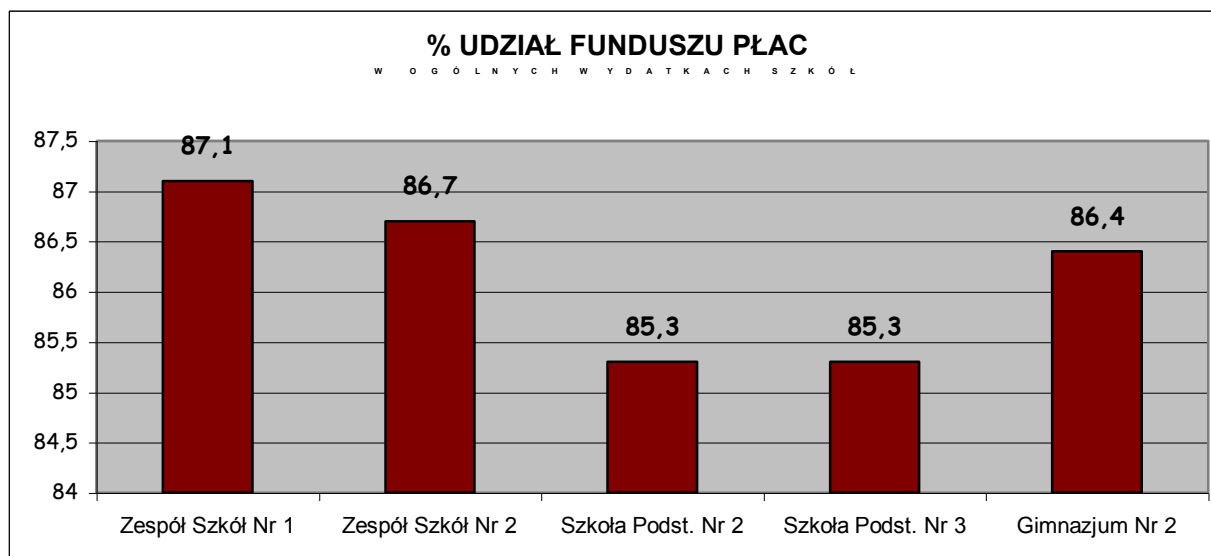
Placówka	Kwota wydatków szkół w 2003r	Średniomiesięczna liczba uczniów	Koszt jednego ucznia
Zespół Szkół Nr 1	3.004.152,00	984	<b>3053,00</b>
Zespół Szkół Nr 2	1.790.726,00	518	<b>3457,00</b>
Szkoła Podstawowa Nr2	1.062.432,00	238	<b>4464,00</b>
Szkoła Podstawowa Nr 3	2.410.492,00	788	<b>3059,00</b>
Gimnazjum Nr 2	1.488.963,00	343	<b>4341,00</b>



Powyższy wykres przedstawia wysokość środków poniesionych przez Miasto na wykształcenie ucznia w określonej placówce. Uwidacznia się duży związek pomiędzy poniesionymi kosztami, a liczbą uczniów danej placówki. W szkołach, gdzie średniomiesięczna liczba uczniów wynosi poniżej 500, koszty przekraczają kwotę 4 000,00zł, natomiast przy liczbie uczniów 500 i więcej oscylują w granicach 3 450,00 do 3 053,00. Należy podkreślić, że w prezentowanym wykresie, w wydatkach szkół uwzględniono wszystkie rodzaje poniesionych kosztów, a więc te, które mają bezpośredni związek z procesem dydaktycznymi i opiekuńczym np. osobowy fundusz płac, wydatki rzeczowe stałe, jak i te niemające bezpośredniego związku z uczniem np. opłaty administracyjne, badania okresowe i szkolenia obowiązkowe lub Zakładowy Fundusz Świadczeń Socjalnych.

## 9. Udział funduszu płac w wydatkach szkół łącznie z oddziałami przedszkolnymi

Placówka	Wysokość budżetu	Fundusz płac	% udział funduszu płac w wydatkach
Zespół Szkół Nr 1	3.052.309,00	2.659.199,00	<b>87,1</b>
Zespół Szkół Nr 2	1.830.839,00	1.587.164,00	<b>86,7</b>
Szkoła Podstawowa Nr2	1.088.892,00	928.412,00	<b>85,3</b>
Szkoła Podstawowa Nr 3	2.435.848,00	2.077.416,00	<b>85,3</b>
Gimnazjum Nr 2	1.576.698,00	1.362.232,00	<b>86,4</b>



Powyższa tabela przedstawia procentowy udział funduszu płac pracowników pedagogicznych i niepedagogicznych w ogólnych wydatkach szkół. Analiza danych zawartych w tabeli nasuwa następujące wnioski:

- udział funduszu płac w wydatkach szkół w dużej mierze zdeterminowany jest liczbą nauczycieli z najwyższym stopniem awansu zawodowego (np. w Zespole Szkół Nr 1 – 13 to nauczyciele dyplomowani, a w Szkole Podstawowej Nr 3 – 1 nauczyciel dyplomowany).
- Wypłata świadczeń z tytułu odejścia na emeryturę i nagród jubileuszowych w Gimnazjum Nr 2 wynosiła ponad 82 000,00zł, a w Szkole Podstawowej Nr 2 około 20 000,00zł

Ogólnie należy stwierdzić, że największy koszt, jaki ponosi miasto w wydatkach na utrzymanie szkół obejmuje świadczenia płacowe. Należy sądzić, że w związku z zapowiadaną, a prawdopodobnie nie wprowadzoną w roku bieżącym zmianą do Ustawy Karta Nauczyciela (określającą jeden termin wprowadzenia podwyżek z tytułu awansu zawodowego oraz Rozporządzeniem Ministra Edukacji Narodowej i Sportu w sprawie 3% podwyżek płac dla nauczycieli z wyrównaniem od 1 stycznia, oraz dużą liczbą nauczycieli odchodzących na emeryturę ) w roku 2004 procentowy udział funduszu płac w wydatkach szkół utrzyma się na dotychczasowym poziomie tj. 85%-87%.

## 10. Organizacja szkół w roku 2002/2003 i 2003/2004

Tabela poniżej ukazuje zmiany w liczbie uczniów i oddziałów na przełomie roku szkolnego 2002/2003 i 2003/2004. Liczba uczniów we wszystkich placówkach szkolnych w mieście (publicznych i niepublicznych) spadła w roku 2003 w porównaniu do roku 2002 o 47 uczniów, a liczba oddziałów o 3.

Jeżeli jednak w analizie pominiemy placówki niepubliczne, to okaże się, że w szkołach prowadzonych przez miasto liczba uczniów na dzień 1 września 2003 roku w porównaniu ze stanem na 1 września 2002 roku zmniejszyła się o 73 uczniów, a liczba oddziałów o 5. Jednocześnie wzrosła liczba uczniów na oddział w roku bieżącym i wynosi 26 uczniów. Najmniejsza liczba uczniów jest w Szkole Podstawowej Nr 2 – 22 uczniów na oddział, a w Zespole Szkół Nr 2 -30 uczniów na oddział.

Obecnie w związku z możliwością wyboru szkoły gimnazjalnej przez rodziców – trudno jest



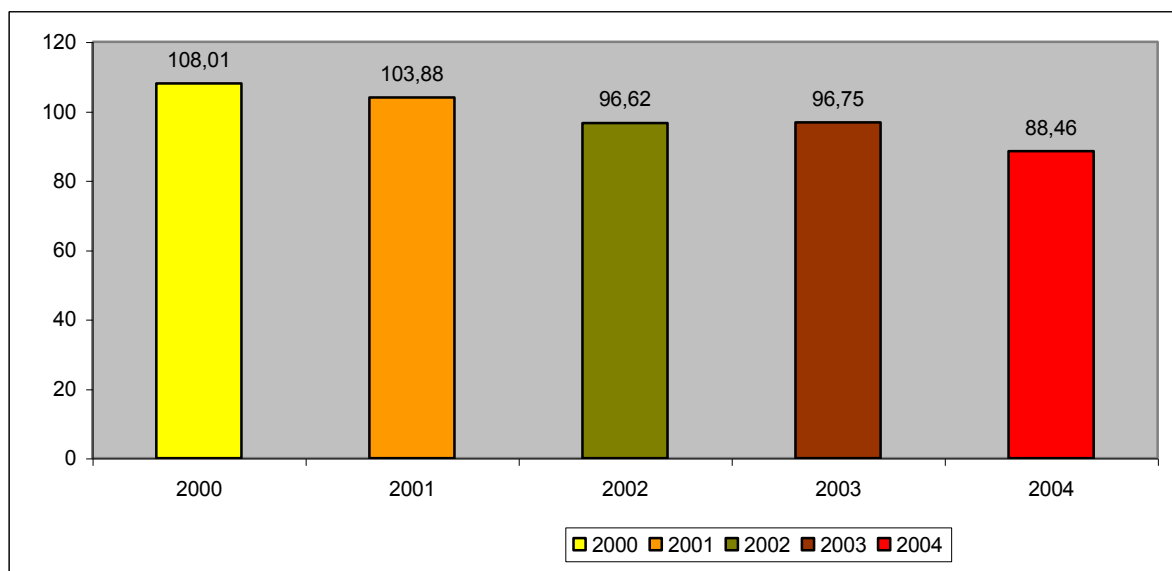
w demografii geograficznej ocenić szacunkowe liczby uczniów, które po ukończeniu szkoły podstawowej rozpoczną edukację gimnazjalną. Niewykluczone, że coraz więcej rodziców decyduje się na placówki niepubliczne lub placówki spoza Miasta Sulejówek

placówka rok	Liczba uczniów		Liczba oddziałów		Liczba uczniów na oddział	
	02/03	03/04	02/03	03/04	02/03	03/04
<b>Zespół Szkół Nr 1</b>						
SP Nr 1	509	484	18	18		
G Nr1	439	424	16	15		
„0”	47	53	2	2		
<b>Razem</b>	<b>995</b>	<b>961</b>	<b>36</b>	<b>35</b>	<b>28</b>	<b>27</b>
<b>Zespół Szkół Nr 2</b>						
LO	449	419	16	14		
LP	59	118	2	4		
<b>Razem</b>	<b>508</b>	<b>537</b>	<b>18</b>	<b>18</b>	<b>28</b>	<b>30</b>
<b>Szkoła Podstawowa Nr 2</b>						
SP Nr 2	221	203	11	9		
„0”	24	20	1	1		
<b>Razem</b>	<b>245</b>	<b>223</b>	<b>12</b>	<b>10</b>	<b>20</b>	<b>22</b>
<b>Szkoła Podstawowa Nr 3</b>						
SP Nr 3	711	691	30	29		
„0”	82	87	4	4		
<b>Razem</b>	<b>793</b>	<b>778</b>	<b>34</b>	<b>33</b>	<b>23</b>	<b>24</b>
<b>Gimnazjum Nr 2</b>						
G Nr 2	353	322	14	13	25	25
Szkoły podstawowe	1441	1378	59	56		
„0”	153	160	7	7		
Gimnazja	792	746	30	28		
licea	508	537	18	18		
<b>Razem</b>	<b>2894</b>	<b>2821</b>	<b>114</b>	<b>109</b>	<b>25</b>	<b>26</b>
Pryw. Gimn.	36	38	3	3	12	13
Pryw. SP	10	34	1	3	10	11
<b>OGÓLEM</b>	<b>2940</b>	<b>2893</b>	<b>118</b>	<b>115</b>		

## 11. Zatrudnienie Pracowników Pedagogicznych i Niepedagogicznych Szkół.

Szkoła rok	Liczba etatów nauczycieli		Liczba etatów administracji i obsługi		Liczba uczniów na etat nauczyciela		Liczba uczniów na etat administracji i obsługi /razem/	
	02/03	03/04	02/03	03/04	02/03	03/04	02/03	03/04
ZS Nr 1	73,02	73,19	30	29,50	14	13	33	33
ZS Nr 2	41,73	40,77	20,50	16	12	13	25	34

SP Nr 2	22,92	20,40	11,75	9,75	11	11	21	23
SP Nr3	61,01	56,63	20,29	20,21	13	14	39	39
G Nr 2	33,89	29,72	15,25	13,00	10	11	23	25
<b>Ogółem</b>	<b>232,57</b>	<b>220,75</b>	<b>97,79</b>	<b>88,46</b>	<b>12</b>	<b>13</b>	<b>30</b>	<b>32</b>



Powyżej zaprezentowano zmiany w zatrudnieniu wynikające ze zmian organizacyjnych szkół, które nastąpiły od 1 września 2003 roku. Liczba etatów pedagogicznych spadła o 11,82; natomiast liczba etatów administracji i obsługi o 9,33. Zmniejszenie liczby etatów administracji i obsługi wynika z:

- wprowadzenia monitoringu w Szkole Podstawowej Nr 2,
- likwidacją stołówki w Zespole Szkół Nr 2,
- wprowadzeniem Zarządzenia Burmistrza Miasta o organizacji roku 2003/2004 zmniejszającym w każdej placówce liczbę etatów administracji i obsługi (po uprzedniej analizie potrzeb i możliwości placówek w tym zakresie).

Jednocześnie w związku ze zmniejszeniem liczby etatów pedagogicznych i administracyjno – obsługowych ogólnie w placówkach miejskich wzrosła liczba uczniów na etat pedagogiczny i obsługi. Wzrost wynosi odpowiednio: z 12 do 13 uczniów na etat pedagogiczny i z 30 do 32 na etat administracji i obsługi.

Liczba nauczycieli z uprawnieniami emerytalnymi w latach			
2004	2005	2006	Ogółem /1+3/
14	3	24	41

## 12. Uprawnienia emerytalne nauczycieli.

W roku 2002/2003 w szkołach miasta Sulejówek zatrudnionych było 15 nauczycieli emerytów w łącznym wymiarze 7,99 etatu. Wg stanu na dzień 1 września 2003 roku zatrudnienie tej grupy nauczycieli spadło do 11 osób, realizujących w sumie 6,07 etatu.

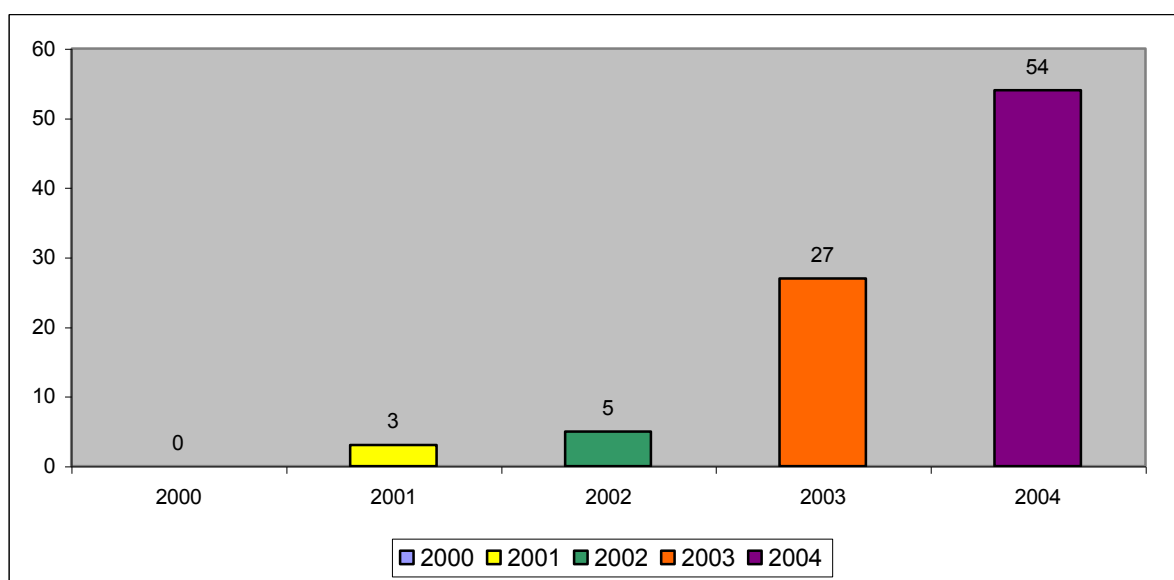
W Zespole Szkół Nr 1 nauczyciel emeryt naucza średnio w wymiarze 0,4 etatu. W Zespole Szkół Nr 2 0,6 (nauczyciele zatrudnieni w tej placówce realizują godziny na tzw. zastępstwach za nauczycieli czynnych, przebywających na dłuższych zwolnieniach lekarskich i urlopowach) oraz w Gimnazjum Nr 2 – 0,4 etatu.

W Szkole Podstawowej Nr 2 i Szkole Podstawowej Nr 3 nie było wg stanu na dzień 1 września 2003 r zatrudnionych nauczycieli emerytów.

Stopień awansu	Stan na 1.09.02	Stan na 1.09.03	Przewidywany stan na 1.09.04
dplomowany	5	27	54
mianowany	111	137	113
kontraktowy	15	19	28
stażysta	11	18	8

### 13. Awans zawodow y nauczyci eli.

Powyższa tabela przedstawia zmiany związane z uzyskiwaniem przez nauczycieli stopni awansu zawodowego. Największa liczba nauczycieli w mieście to nauczyciele mianowani. Z tej grupy nauczycieli 27 osób zaplanowało w sesji zimowej i letniej ubieganie się o stopień nauczyciela dyplomowanego. Zgodnie z przepisami prawa oświatowego skutki finansowe uzyskiwanych w trakcie roku budżetowego stopni awansu zawodowego pokrywa miasto.



Wykres przedstawia wzrost liczby nauczycieli dyplomowanych od 2000r., tj. od wprowadzenia Rozporządzenia Ministra Edukacji Narodowej w sprawie warunków uzyskiwania stopni awansu zawodowego. Największy wzrost liczby nauczycieli ze stopniem nauczyciela dyplomowanego nastąpił w roku 2003 – w bieżącym roku liczba nauczycieli

dypłomowanych wzrośnie dwukrotnie.

#### 14. Klasyfikacja i promocja uczniów.

Liczba uczniów którzy w roku szkolnym 2002/2003	
ukończyli szkołę w wyznaczonym terminie	691
ukończyli szkołę z opóźnieniem	15
przenieśli się do innej szkoły	38
uzyskali promocję do następnej klasy	2139

#### 15. Udział uczniów szkół podstawowych, gimnazjalnych i ponadgimnazjalnej

Konkursy i olimpiady przedmiotowe / polonistyczne, chemiczne, historyczne, geograficzne, językowe/	Liczba uczniów, która przystąpiła do eliminacji szkolnych <b>793</b>	Liczba laureatów <b>62</b>	Liczba uczniów wyróżnionych <b>35</b>
Inne konkursy / plastyczne, nt bezpieczeństwa w ruchu drogowym, Unii Europejskiej/	<b>2353</b>	Liczba laureatów <b>11</b>	Liczba uczniów wyróżnionych <b>24</b>
Sportowe	<b>327</b>	Czołowe miejsca drużynowe w siatkówce, tenisie stołowym, mini piłce nożnej, lekkiej atletyce w ramach IX Grand Prix W – wa / czwartki lekkoatletyczne/, mistrzostwa Polski Młodzików Makroregionu, Mityngi sportowe	

#### w konkursach międzyszkolnych, rejonowych i olimpiadach przedmiotowych

8 kwietnia 2003 roku przeprowadzono ogólnopolski sprawdzian w klasach szóstych szkół podstawowych, natomiast 8 i 9 maja 2003 roku odbył się ogólnopolski egzamin gimnazjalny.

Sprawdzian w szkołach podstawowych na Mazowszu odbył się w 1785 szkołach, a egzamin w 845 placówkach. Poniżej przedstawione zostały wyniki sprawdzianu i egzaminu uzyskane w szkołach miasta Sulejówek w odniesieniu do wyników uzyskanych w powiecie i województwie.

#### 16. Wyniki egzaminu gimnazjalnego w 2003r.

	Średnie liczby punktów	
	Część humanistyczna	Część matematyczna
<b>Gmina Sulejówek</b>	<b>37,21</b>	<b>28,65</b>
Powiat Miński	34,08	26,74
Województwo Mazowieckie	33,69	28,22

#### 17. Wyniki sprawdzianu w szóstej klasie szkoły podstawowej w 2003r.

	Średnia liczba punktów dla arkusza
<b>Gmina Sulejówek</b>	<b>29,59</b>

Powiat Miński	28,39
Województwo Mazowieckie	27,93

### 18. Zajęcia pozalekcyjne w szkołach.

l.p.	Nazwa zajęć	Liczba godzin w tygodniu	Szacunkowa liczba uczniów	Źródła finansowania
1	Zajęcia sportowe	54	560	Fundusz Profilaktyki Przeciwalkoholowej
2.	Zajęcia sportowe	18	105	Fundusz sportowy
3.	Koło teatralne	12	133	Fundusz Profilaktyki Przeciwalkoholowej
4.	Koło ekologiczne	12	131	Fundusz Ochrony Środowiska
5	Koło informatyczne	14	173	Fundusz Profilaktyki Przeciwalkoholowej
6.	Koło plastyczne	4	31	Fundusz Profilaktyki Przeciwalkoholowej
7.	Koło humanistyczne	2	60	Fundusz Profilaktyki Przeciwalkoholowej
8.	Zajęcia muzyczne	4	25	Fundusz Profilaktyki Przeciwalkoholowej
9.	Chór „Pueri Cantant”	4	25	Miasto / dział kultura/
10.	Nauka gry na instrumentach	4	10	Rodzice
11.	Nauka Tańca Towarzyskiego	4	24	Rodzice
12	Nauka j. angielskiego	33	320	Rodzice
<b>Ogółem</b>		<b>165</b>	<b>1597</b>	

### 19. Uczniowie korzystający z obiadów w szkole.

Klasy	Liczba uczniów	
	ogółem	w tym nieodpłatnie
I –III	226	58
IV -VI	165	57
gimnazjum	129	61
<b>razem</b>	<b>520</b>	<b>176</b>

### 20. Najważniejsze wydarzenia z życia szkół:

#### Zespół Szkół Nr 1

- Akcja Dzieci Dzieciom na Gwiazdkę” – grudzień
- Pierwszy Zimowy Koncert Dzieci – styczeń – Występ Młodzieżowego Chóru Prawosławnego
- Spotkanie z pisarzami: Joanną Olech i Andrzejem Pilipiukiem
- Impreza „23 kwietnia – Światowy Dzień Książki i Praw Autorskich”

- Obchody Dnia Ziemi 2003:
- przedstawienie „Kto jest wrogiem lasu?” – op. A. Żurawska
- przedstawienie ekologiczne „Zanieczyszczenie atmosfery” – op. K. Łuczyńska
- przedstawienie „Ekologia na wesoło” – op. D. Dąbek
- konkursy:
- recytatorski o tematyce ekologicznej (p. E. Kaim i p. D. Dąbek)
- wiedzy ekologicznej
- plastyczny o tematyce „Woda pełna treści”
- Wystawa prac uczniów „Wynalazki na tle wydarzeń historycznych” (p. E. Kaim, p. G. Kowalczyk)
- Wystawa promująca zdrowy styl życia – marzec (p. G. Kowalczyk, p. D. Dąbek)
- Spotkanie z p. Wojciechem Siemionem – listopad 2002
- Wizyta ekipy Teleranka TV podczas spotkania Klubu Miłośników Fantastyki
- Szkolne Referendum Unijne w sprawie wejścia Polski do Unii Europejskiej – kwiecień (p. Łuczyńska, p. Kostrzewska, p. Bakiera).
- Andrzejki – impreza dla całej szkoły – listopad
- Przedstawienie Koła Teatralnego – pt „Kogel – mogel” dla klas I – III

### **Zespół Szkół Nr 2**

- Międzyszkolny „Konkurs Wiedzy o Krajach Niemieckojęzycznych”
- Studniówka
- Uroczyste wręczenie świadectw maturalnych
- Udział w Miejskich Uroczystościach, związanych z Powstaniem Warszawskim i Świętem Odzyskania Niepodległości
- Uroczystość związana z obchodami rocznicy uchwalenia Konstytucji
- 3-go Maja

### **Szkoła Podstawowa Nr 2**

- Udział w ogólnopolskiej akcji *Szkoła z klasą*
- Święto Szkoły – wystawa prac uczniów o tematyce ekologicznej *Woda pełna treści i Parki narodowe w Polsce*
- Otwarcie i prezentacja *Gabinetu Klejnotów Przyrody*
- Udział w ogólnopolskiej akcji *Sprzątanie Świata* apel pod hasłem *Szanujmy naszą Ziemię*
- Udział w akcji *Pola Nadziei* i akcji *Góra Grosza*
- Teatryk kukiełkowy pt. *Przydrożna kapliczka*, koncert zespołu folklorystycznego *Kaszubskie Nutki*
- Spotkania z Mikołajem, wigilie klasowe, zabawy andrzejkowe, dzień babci i dziadka

### **Szkoła Podstawowa Nr 3**

- Ślubowanie klas I
- Dzień Szkoły – 8 grudnia 2002/2003
- Zabawa noworoczna
- Święto wiosny
- Dzień Ziemi
- Święto Warszawy
- Dni Oświaty, Książki i Prasy
- Dzień Sportu
- Sprzątanie Świata
- Festyn szkolny
- Wizyta gości z Francji w SP-3

### **Gimnazjum Nr 2**

- Warsztaty Przedsiębiorczości
- Referendum uczniowskie (Unia Europejska)
- Konkurs czytelniczy
- Mikołajki i Wigilie klasowe
- Koncert zespołu „Kaszubskie Nutki”
- Przegląd teatrów szkolnych
- Koncert zespołu „Suktinis” z Druskiennik – Litwa
- Międzyszkolny Konkurs Oratorski
- Święto Marszałka – udział uczniów i opiekunów
- Wojewódzki Konkurs Plastyczny: „Prawo dziecka by było, czym jest”
- „Biała niedziela” – współudział Urzędu Miasta
- Święto Edukacji

## **21. Sprawozdanie z zadań finansowych Miejskiego Przedszkola Nr 1 i Nr 2 za 2003 r**

**Dotacja z Urzędu Miasta na wydatki na rok 2003 dla Miejskich Przedszkoli była zaplanowana na łączną kwotę 1 349 920, - zł w tym:**

- Miejskie Przedszkole Nr 1 - kwota wg. planu - 671 460,- zł
- Miejskie Przedszkole Nr 2 - kwota wg. planu - 678 460,- zł

**Faktycznie otrzymana kwota na wydatki wyniosła łącznie 1 339 243,- zł**

- Miejskie Przedszkole Nr 1 – kwota otrzymana – 672 084,- zł
- Miejskie Przedszkole Nr 2 – kwota otrzymana – 667 159,- zł

Odpłatność miesięczna za pobyt dziecka w przedszkolu pozostała niezmienną i obowiązuje wg. Uchwały Rady Miasta Nr 454 /LIII/ 02 z dnia 28. 06. 2002 r w wysokości 120,- zł za pierwsze dziecko, 80,- zł za drugie, za każde następne opłaty się nie pobiera.

Od dzieci uczęszczających spoza terenu Sulejówka ustalono odpłatność stałą w wysokości 150 zł za pierwsze dziecko, 100,- zł za drugie, za każde następne się nie pobiera.

W świetle powyższej uchwały ustalono, że odpłatność w przypadku nieobecności dziecka nie podlega zwrotowi. W uzasadnionych przypadkach może być obniżona.

Wpłaty rodziców w całości odprowadzane były na konto Urzędu Miasta.

Poniższa tabelka przedstawia wykonanie otrzymanej dotacji i % udział rodziców:

Placówka	Dotacja wg. planu	Dotacja Otrzymana	Dotacja Wykorzystana	Wpłaty Rodziców	% udziału rodziców
MP Nr 1	671 460	672 084	660 067	201 688	30
MP Nr 2	678 460	667 159	660 178	133 408	20
<b>Razem</b>	1 349 920	1 339 243	1 320 245	304 521	25

**Wydatki w Przedszkolach przedstawiają się następująco:**

Placówka	Plan wg. Wykonania	% wyk.do otrzm.dot	Fundusz plac i pochodne	Wydatki rzeczowe	Udział % plac	Udział % wydat.
MP Nr 1	660 067	98	537 568	122 499	81	19
MP Nr 2	660 178	99	519 750	140 428	79	21
<b>Razem</b>	1 320 245	99	1 057 318	262 927	80	20

**Miesięczny koszt utrzymania dziecka bez wyżywienia w skali roku szkolnego kształtuje się następująco:**

- W Miejskim Przedszkolu Nr 1 - 412,- zł (przyjęto śr. 160 dzieci)
- W Miejskim Przedszkolu Nr 2 - 528,- zł (przyjęto śr. 125 dzieci)

Wpłaty rodziców za żywienie dokonywane były na konto środka specjalnego.

Stawka dzienna za żywienie jednego dziecka kształtuje się następująco:

- W Miejskim Przedszkolu Nr 1 - 5,- zł
- W Miejskim Przedszkolu Nr 2 - 5,- zł

**Poniższa tabelka przedstawia przychody i rozchody środka specjalnego.**

Placówka	Plan Przychod.	Wpłata rodz.	Wykon. %	Saldo	Rozchody
<b>MP Nr 1</b>	169 000	132 801	79	40 549	139 390
<b>MP Nr 2</b>	137 500	93 889	68	18 908	103 675

Wykonanie planu środka specjalnego tylko w 79 % w Miejskim Przedszkolu Nr 1 wiąże się z odpisami za żywienie za każdy dzień nieobecności dziecka w placówce, a w Miejskim



Przedszkolu Nr 2 wykonanie planu wynosi 68 %.

## **22. Zatrudnienie pracowników pedagogicznych i niepedagogicznych w Przedszkolach Miejskich:**

<b>Dane</b>	<b>2002/2003</b>	<b>2003/2004</b>
Liczba etatów nauczycieli	22,20	22,20
Liczba etatów administracji i obsługi	21,5	21,5

## **23. Awans zawodowy nauczycieli przedszkoli:**

<b>Stopień</b>	<b>1.06.2003</b>	<b>1.09.2003</b>	<b>1.09.2004</b>
Dyplomowany	1	1	1
Mianowany	15	16	16
Kontraktowy	5	5	5
Stażysta	1	-	-

Najważniejsze wydarzenia w placówkach przedszkolnych to uroczystości organizowane dla dzieci takie jak:

- bale karnawałowe i z Mikołajem,
- Dni Babci i Dziadka ora Dzień Matki i Dzień Ojca
- Udział dzieci w konkursie plastycznym Moja bezpieczna droga do Przedszkola
- Wyjazdy dzieci do teatru Rampa i do kina
- Udział przedszkolaków w organizowanym przez Szkołę Muzyczną koncercie.

W mieście funkcjonuje Niepubliczna Szkoła Podstawowa i Niepubliczne Gimnazjum.

Uczniowie tych placówek osiągają wysokie wyniki w nauce, biorą udział w konkursach przedmiotowych organizowanych przez Kuratora Oświaty i organizują szereg imprez o zasięgu nie tylko szkolnym ale i środowiskowym. (zawody sportowe, Dzień Dziecka dla przedszkolaków, kabarety szkolne, przygotowanie i udział w finale Wielkiej Orkiestry Świątecznej Pomocy, przegląd Teatrów i Teatrzyków Szkolnych dla sąsiadujących gmin, symulacja Debaty Parlamentu Europejskiego. Dyrekcja i nauczyciele wspólnie z młodzieżą chętnie włączają się do wszystkich akcji, przedsięwzięć i uroczystości organizowanych dla mieszkańców Sulejówka.

Sporządziła: Barbara Retka